



กรมสนับสนุนบริการสุขภาพ  
ศูนย์สนับสนุนบริการสุขภาพที่ 10

# รายงานผลการดำเนินงาน รอบ ๖ เดือน พ.ศ. ๒๕๖๔



ศูนย์สนับสนุนบริการสุขภาพที่ ๑๐

Regional Health Service Support Center ๑๐

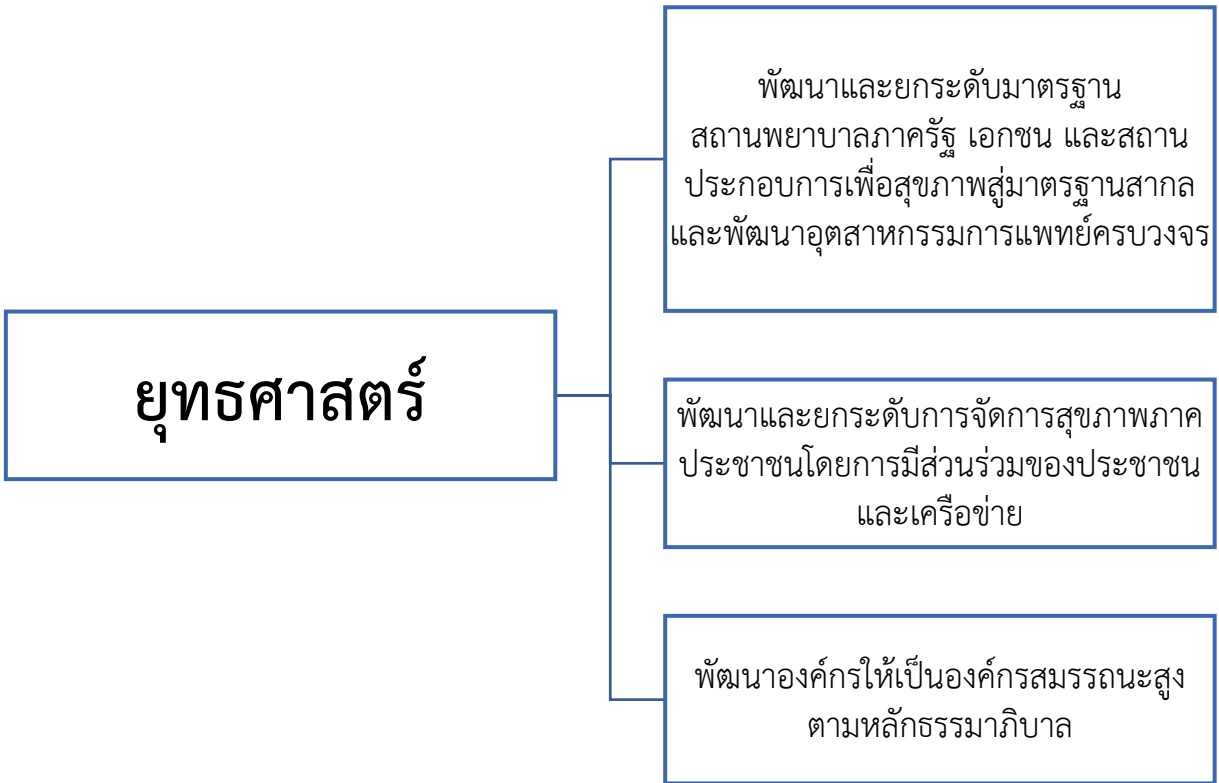
# ศูนย์สนับสนุนบริการสุขภาพที่ ๑๐ จังหวัดอุบลราชธานี

## วิสัยทัศน์

“เป็นหน่วยงานขับเคลื่อน การคุ้มครองผู้บริโภค ด้านระบบบริการสุขภาพ และระบบบริการสุขภาพภาคประชาชน ด้วยการบริหารจัดการที่เป็นเลิศ”

## พันธกิจ

๑. ดำเนินการตามนโยบายยุทธศาสตร์การคุ้มครองผู้บริโภคด้านระบบบริการสุขภาพ และติดตามประเมินผลการดำเนินงานในพื้นที่
๒. บังคับใช้กฎหมายที่อยู่ในความรับผิดชอบของกรมสนับสนุนบริการสุขภาพ
๓. ส่งเสริม สนับสนุน กำกับ ติดตาม ประเมิน และรับรองมาตรฐานระบบบริการสุขภาพและตามที่กฎหมายกำหนด
๔. ให้บริการวิชาการ วิชาชีพ เฉพาะ และพัฒนาทักษะวิชาชีพ ด้านระบบบริการสุขภาพให้แก่บุคลากร และหน่วยงานที่เกี่ยวข้องในพื้นที่
๕. ศูนย์บริการทดสอบ สอบเทียบเครื่องมือทางการแพทย์ที่ได้มาตรฐานสากล
๖. งานตอบโต้ภาวะฉุกเฉินด้านระบบบริการสุขภาพ
๗. ศึกษา วิเคราะห์ วิจัย พัฒนา ประเมิน และถ่ายทอดองค์ความรู้ มาตรฐาน เทคโนโลยี และนวัตกรรม ด้านระบบบริการสุขภาพในพื้นที่
๘. ประสานและดำเนินการเกี่ยวกับงานด้านระบบบริการสุขภาพร่วมกับเขตสุขภาพของกระทรวงสาธารณสุข หน่วยงานอื่น และภาคเอกชนที่เกี่ยวข้องในพื้นที่
๙. ปฏิบัติงานร่วมกับหรือสนับสนุนการปฏิบัติงานของหน่วยงานอื่นที่เกี่ยวข้องหรือได้รับมอบหมาย



### ค่านิยม

- "ใฝ่เรียนรู้ บูรณาการเครือข่าย ถ่ายทอดเทคโนโลยี ด้วยคุณภาพ"

### วัฒนธรรมองค์กร

- "ทำงานเป็นทีม รับผิดชอบ ตรงต่อเวลา"

## ข้อมูลทั่วไป เขตสุขภาพที่ ๑๐



### สภาพทั่วไปและอาณาเขต

เขตสุขภาพที่ ๑๐ ตั้งอยู่ทางทิศตะวันออกเฉียงใต้ของประเทศ ประกอบด้วย ๕ จังหวัด ได้แก่ อุบลราชธานี , ศรีสะเกษ, ยโสธร, อำนาจเจริญ และมุกดาหาร มีพื้นที่รวม ๓๖,๒๗๖.๗๒ ตารางกิโลเมตร มีขนาดพื้นที่มากเป็นลำดับ ๗ (จาก ๑๓ เขตสุขภาพ) ประชากร รวมประมาณ ๔.๕ ล้านคน มากเป็นลำดับที่ ๑๐ (จาก ๑๓ เขตสุขภาพ) จังหวัดที่มีพื้นที่มากที่สุด คือ จังหวัดอุบลราชธานี พื้นที่ ๑๕,๗๗๔ ตารางกิโลเมตร และน้อยที่สุดคือ จังหวัดอำนาจเจริญ ๓,๑๖๑.๒๐ ตารางกิโลเมตร มีอาณาเขตติดต่อกับสาธารณรัฐประชาธิปไตยประชาชนลาว ได้แก่ เขตจังหวัดอุบลราชธานี, อำนาจเจริญ และมุกดาหาร เป็นระยะทางยาวประมาณ ๔๐๕ กิโลเมตร อาณาเขตราชอาณาจักรกัมพูชา ได้แก่ จังหวัดอุบลราชธานี และศรีสะเกษ ระยะทางยาวประมาณ ๒๕๐ กิโลเมตร รวมระยะทางตลอดแนวชายแดนที่ติดต่อกับ ๒ ประเทศ ทั้งสิ้น ๖๕๕ กิโลเมตร

### พื้นที่รับผิดชอบ

ประกอบด้วย ๕ จังหวัด ได้แก่ อุบลราชธานี มุกดาหาร อำนาจเจริญ ศรีสะเกษ และมุกดาหาร

### อาณาเขต

ทิศเหนือ ติดต่อกับ จังหวัดนครพนม และสาธารณรัฐประชาธิปไตยประชาชนลาว  
ทิศใต้ ติดต่อกับ ราชอาณาจักรกัมพูชา  
ทิศตะวันออกเฉียงใต้ ติดต่อกับ สาธารณรัฐประชาธิปไตยประชาชนลาว  
ทิศตะวันตก ติดต่อกับ จังหวัดร้อยเอ็ด, สุรินทร์และจังหวัดกาฬสินธุ์

รายงานผลการดำเนินงาน ปีงบประมาณ พ.ศ. ๒๕๖๔ รอบ ๖ เดือน (ตุลาคม ๒๕๖๓ - มีนาคม ๒๕๖๔)

ศูนย์สนับสนุนบริการสุขภาพที่ ๑๐ กรมสนับสนุนบริการสุขภาพ

## ผู้บริหารศูนย์สนับสนุนบริการสุขภาพที่ ๑๐



นายชาลี สร้างดี  
ผู้อำนวยการ



นายวิทศักดิ์ ยิ่งรุ่งโรจน์  
รองผู้อำนวยการ



นายประวิทย์ สิบศรี  
รองผู้อำนวยการ



นางสาวสาวิตรี มณีรัตน์  
รองผู้อำนวยการฝ่ายวิชาการ



นางชนิกานต์ ทองวิสูง  
หัวหน้ากลุ่มบริหารงานทั่วไป  
และแผนงาน



นายพรวิวัน สงไชย  
หัวหน้ากลุ่มมาตรฐาน  
วิศวกรรมการแพทย์



นางสาวสาวิตรี มณีรัตน์  
หัวหน้ากลุ่มคุ้มครองผู้บริโภค  
ด้านบริการสุขภาพ



หัวหน้ากลุ่มวิชาการและมาตรฐาน  
ระบบบริการสุขภาพ



นางวันวิสาข์ อรพันธ์  
หัวหน้ากลุ่มสุขภาพภาคประชาชน  
และพัฒนาพฤติกรรมสุขภาพ



หัวหน้ากลุ่มมาตรฐานอาคาร  
และสภาพแวดล้อม

รายงานผลการดำเนินงาน ปีงบประมาณ พ.ศ. ๒๕๖๔ รอบ ๖ เดือน (ตุลาคม ๒๕๖๓ - มีนาคม ๒๕๖๔)  
ศูนย์สนับสนุนบริการสุขภาพที่ ๑๐ กรมสนับสนุนบริการสุขภาพ



## หน้าที่ความรับผิดชอบของกลุ่มงาน ศูนย์สนับสนุนบริการสุขภาพที่ ๑๐

### รองผู้อำนวยการ

- ควบคุม กำกับ ติดตามและให้คำปรึกษาเสนอแนะกลุ่มงานทั่วไปและแผนงาน และกลุ่มมาตรฐานอาคารและสภาพแวดล้อมให้คำปรึกษาด้านการบริหารองค์กร
- ดูแลและให้ข้อเสนอแนะในการพัฒนาสำนักงานฯ เป็นองค์กรนำอยู่นำทำงาน
- ปฏิบัติหน้าที่แทนผู้อำนวยการในการเข้าประชุมราชการ
- ร่วมเป็นคณะกรรมการประเมินผล นิเทศงานระดับเขตตรวจราชการ
- งานโครงการพระราชดำริ/เฉลิมพระเกียรติ
- งานอื่นๆ ที่ได้รับมอบหมาย

### รองผู้อำนวยการฝ่ายวิชาการ

- ควบคุม กำกับ ติดตาม ให้คำปรึกษาเสนอแนะกลุ่มงานคุ้มครองผู้บริโภคด้านบริการสุขภาพ และกลุ่มสุขภาพภาคประชาชนและพัฒนาพฤติกรรมสุขภาพ
- ควบคุม กำกับ ติดตามและให้คำแนะนำการปฏิบัติงานของข้าราชการ พนักงานราชการ พนักงานจ้างเหมาบริการ ในกลุ่มคุ้มครองผู้บริโภคด้านบริการสุขภาพ
- งานอื่นๆ ที่ได้รับมอบหมาย

รายงานผลการดำเนินงาน ปีงบประมาณ พ.ศ. ๒๕๖๔ รอบ ๖ เดือน (ตุลาคม ๒๕๖๓ - มีนาคม ๒๕๖๔)

ศูนย์สนับสนุนบริการสุขภาพที่ ๑๐ กรมสนับสนุนบริการสุขภาพ

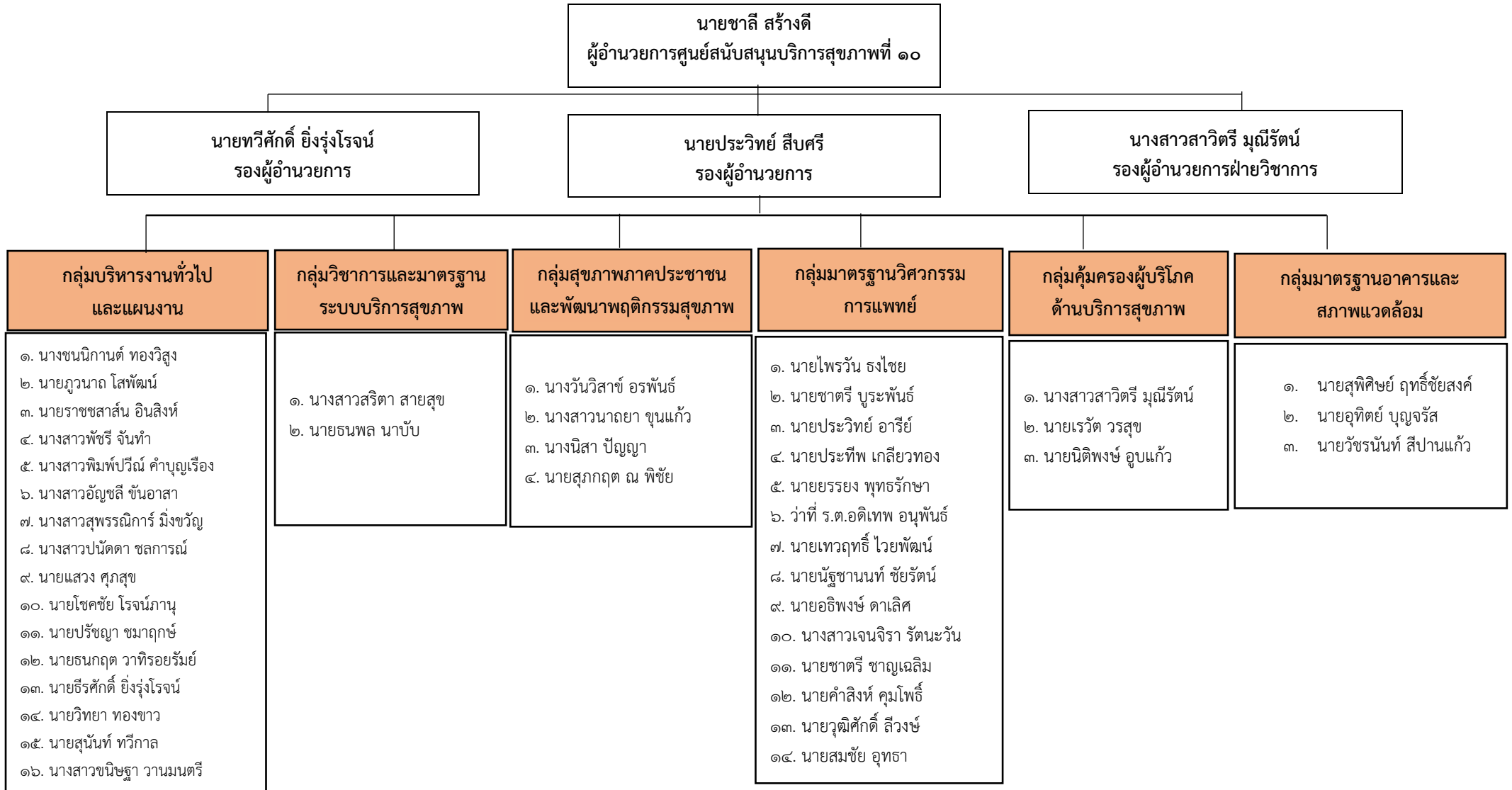
## หน้าที่ความรับผิดชอบกลุ่มงาน ศูนย์สนับสนุนบริการสุขภาพที่ ๑๐

กลุ่มบริหารงานทั่วไป และแผนงาน	กลุ่มวิชาการและมาตรฐาน ระบบบริการสุขภาพ	กลุ่มสุขภาพภาคประชาชน และพัฒนาพฤติกรรมสุขภาพ	กลุ่มมาตรฐาน วิศวกรรมการแพทย์	กลุ่มคุ้มครองผู้บริโภค ด้านบริการสุขภาพ	กลุ่มมาตรฐานอาคาร และสภาพแวดล้อม
๑. งานบริหารธุรการและงานสาร บรรณ ๒. งานบริหารงานบุคคล ๓. งานบริหารการใช้งบประมาณ การเงินและบัญชี งานพัสดุ ๔. งานควบคุมภายในและการ บริหารความเสี่ยง ๕. งานดูแลอาคารและสถานที่ และยานพาหนะ ๖. งานบริหารจัดการเทคโนโลยี สารสนเทศและประชาสัมพันธ์ ๗. งานจัดทำแผนปฏิบัติการ และค่าของงบประมาณประจำปี ๘. งานติดตาม กำกับ ประเมินผล การปฏิบัติงาน ตามแผนงาน โครงการและงบประมาณ ๙. งานคำร้องการปฏิบัติ ราชการ ๑๐. งานกิจกรรม/โครงการพิเศษ ตามนโยบาย ๑๑. ปฏิบัติงานอื่นตามที่ได้รับ มอบหมาย	๑. ดำเนินการตามมาตรฐาน ระบบบริการสุขภาพ ๒. จัดทำข้อเสนอเชิงนโยบาย ที่เชื่อมโยงเขตสุขภาพ ๓. กำหนดแนวทางการ ดำเนินงานของศูนย์สนับสนุน บริการสุขภาพ ๔. แก้ไขปัญหาในพื้นที่ ตาม ภารกิจ ศูนย์สนับสนุนบริการ สุขภาพ ๕. งานตรวจราชการและ นิเทศงาน ๖. พัฒนาวิชาการที่สอดคล้อง กับภารกิจและบริบทของพื้นที่ ๗. ศึกษา วิเคราะห์ วิจัย พัฒนา ประเมิน และถ่ายทอด องค์ความรู้มาตรฐาน เทคโนโลยีและนวัตกรรมด้าน ระบบบริการสุขภาพในพื้นที่ ๘. ปฏิบัติงานอื่นตามที่ได้รับ มอบหมาย	๑. งานบริหารจัดการพัฒนา ศักยภาพภาคีเครือข่าย ๒. งานเฝ้าระวังเตือนภัยด้าน ระบบบริการสุขภาพ ภาคประชาชนและพัฒนา พฤติกรรมสุขภาพ ๓. งานเสริมสร้าง สนับสนุน พัฒนาความรู้และพัฒนา พฤติกรรมสุขภาพ ๔. งานส่งเสริม สนับสนุน กลไก รูปแบบ การดำเนินงาน สุขภาพภาคประชาชนและ พัฒนาพฤติกรรมสุขภาพ รวมทั้งนิเทศ กำกับติดตาม และประเมินผล ๕. งานประเมินรับรอง มาตรฐานระบบบริการสุขภาพ ด้านสุขศึกษาและพัฒนา พฤติกรรมสุขภาพ ๖. งานโต้ตอบภาวะฉุกเฉิน ด้านสุขภาพภาคประชาชน ๗. ปฏิบัติงานอื่นตามที่ได้รับ มอบหมาย	๑. งานทดสอบเครื่องมือแพทย์ตาม มาตรฐาน ๒. งานตรวจสอบวิศวกรรมความปลอดภัย ในโรงพยาบาล ๓. งานเฝ้าระวังระบบสื่อสารสาธารณสุข ๔. งานตรวจสอบวิศวกรรมสิ่งแวดล้อม ๕. งานจัดระบบวิศวกรรมการแพทย์และ สาธารณสุข ๖. งานตรวจประเมินมาตรฐานระบบ บริการสุขภาพ ด้านวิศวกรรมการแพทย์ และสาธารณสุข ๗. งานพัฒนาและให้บริการ ห้องปฏิบัติการทดสอบเครื่องมือแพทย์ ๘. งานกำหนดคุณลักษณะเฉพาะ เครื่องมือแพทย์และสาธารณสุข ๙. งานพัฒนาภาคีเครือข่ายด้านวิศวกรรม การแพทย์และสาธารณสุข ๑๐. งานประเมินความเหมาะสมการใช้ เทคโนโลยีทางการแพทย์และสาธารณสุข ๑๑. งานตอบโต้ภาวะฉุกเฉิน ด้าน วิศวกรรมการแพทย์และสาธารณสุข ๑๒. ปฏิบัติงานอื่นตามที่ได้รับมอบหมาย	๑. งานส่งเสริม พัฒนา ยกระดับมาตรฐาน สถานพยาบาลและสถานประกอบการเพื่อ สุขภาพ ๒. งานติดตาม ประเมิน การดำเนินงาน คุ้มครองผู้บริโภค ด้านบริการสุขภาพ ๓. งานสร้างและพัฒนาเครือข่ายการ คุ้มครองผู้บริโภคด้านบริการสุขภาพ ๔. งานบังคับใช้กฎหมายที่อยู่ในความ รับผิดชอบร่วมกับหน่วยงานที่เกี่ยวข้องใน พื้นที่ ๕. งานเฝ้าระวังกลุ่มเสี่ยงในงานคุ้มครอง ผู้บริโภคด้านบริการสุขภาพ ๖. งานการจัดการข้อร้องเรียนด้านการ คุ้มครองผู้บริโภคด้านบริการสุขภาพ ๗. งานการให้คำปรึกษางานคุ้มครอง ผู้บริโภค ด้านบริการสุขภาพ ๘. งานบริหารจัดการข้อมูลและ สารสนเทศงานคุ้มครองด้านบริการ สุขภาพ ๙. งานพัฒนาศักยภาพเพื่อเพิ่มขีด ความสามารถในด้านบริการสุขภาพสู่ สากล ๑๐. ปฏิบัติงานอื่นตามที่ได้รับมอบหมาย	๑. งานสำรวจข้อมูลเพื่อ สนับสนุนการจัดทำผัง แม่บท ๒. งานอำนวยความสะดวกก่อสร้าง ๓. งานให้ความรู้และ คำแนะนำด้านอาคาร สภาพแวดล้อมสาธารณสุข ๔. งานประเมินมาตรฐาน ระบบบริการสุขภาพ ด้าน อาคารและสภาพแวดล้อม สาธารณสุข ๕. งานประสานความ ร่วมมือด้านอาคารและ สภาพแวดล้อม ๖. งานตอบโต้ภาวะ ฉุกเฉิน ด้านอาคารและ สภาพแวดล้อมสาธารณสุข ๗. ปฏิบัติงานอื่นตามที่ ได้รับมอบหมาย

รายงานผลการดำเนินงาน ปีงบประมาณ พ.ศ. ๒๕๖๔ รอบ ๖ เดือน (ตุลาคม ๒๕๖๓ - มีนาคม ๒๕๖๔)

ศูนย์สนับสนุนบริการสุขภาพที่ ๑๐ กรมสนับสนุนบริการสุขภาพ

## โครงสร้าง/อัตรากำลัง ศูนย์สนับสนุนบริการสุขภาพที่ ๑๐ ปีงบประมาณ พ.ศ. ๒๕๖๔



รายงานผลการดำเนินงาน ปีงบประมาณ พ.ศ. ๒๕๖๔ รอบ ๖ เดือน (ตุลาคม ๒๕๖๓ - มีนาคม ๒๕๖๔)

ศูนย์สนับสนุนบริการสุขภาพที่ ๑๐ กรมสนับสนุนบริการสุขภาพ



## ทิศทางและแนวทางการดำเนินงาน ปีงบประมาณ พ.ศ. ๒๕๖๔

- ❖ นโยบายและทิศทางการบริหารงานกระทรวงสาธารณสุข
  - ✓ นโยบายกระทรวงสาธารณสุข ปี ๒๕๖๔ - ๒๕๖๕
  - ✓ นโยบายปลัดกระทรวงสาธารณสุขปี ๒๕๖๔
  - ✓ แผนงานรองรับนโยบายมุ่งเน้นของกระทรวงสาธารณสุข
  - ✓ นโยบายของอธิบดีกรมสนับสนุนบริการสุขภาพ
- ❖ สรุปผลการปฏิบัติราชการตามคำรับรองการปฏิบัติราชการ ปีงบประมาณ พ.ศ. ๒๕๖๔  
ศูนย์สนับสนุนบริการสุขภาพที่ ๑๐ กรมสนับสนุนบริการสุขภาพ กระทรวงสาธารณสุข  
(รอบ ๕ เดือน)
- ❖ ตัวชี้วัดตามพระราชบัญญัติงบประมาณรายจ่าย ประจำปีงบประมาณ พ.ศ. ๒๕๖๔
- ❖ การจัดสรรงบประมาณของศูนย์สนับสนุนบริการสุขภาพที่ ๑๐
- ❖ แผนการปฏิบัติงาน ประจำปีงบประมาณ พ.ศ. ๒๕๖๔ ศูนย์สนับสนุนบริการสุขภาพที่ ๑๐

รายงานผลการดำเนินงาน ปีงบประมาณ พ.ศ. ๒๕๖๔ รอบ ๖ เดือน (ตุลาคม ๒๕๖๓ - มีนาคม ๒๕๖๔)

ศูนย์สนับสนุนบริการสุขภาพที่ ๑๐ กรมสนับสนุนบริการสุขภาพ

# นโยบายกระทรวงสาธารณสุข

## นโยบาย กระทรวงสาธารณสุข ปี 2564-2565 ประชาชนแข็งแรง เศรษฐกิจแข็งแรง ประเทศไทยแข็งแรง

### 1. ระบบสุขภาพปฐมภูมิเข้มแข็ง

- ยกระดับระบบสุขภาพปฐมภูมิ และเอสม. ให้คนไทยทุกคนครอบครัว มีหมอประจำตัวสามคน
- พัฒนาระบบบริการทุติยภูมิให้เป็นจุดเชื่อมต่อที่มีประสิทธิภาพ



### 2. เศรษฐกิจสุขภาพ

เพิ่มมูลค่านวัตกรรมผลิตภัณฑ์/บริการทางสุขภาพ มุ่งสู่การเป็นศูนย์กลางสุขภาพนานาชาติ



### 3. สมุนไพร ภัยสุขภาพ ภัยชุมชน

สนับสนุน ส่งเสริม สมุนไพรไทย ภัยสุขภาพ ภัยชุมชน ให้เป็นพืชเศรษฐกิจที่มีคุณค่าทางการแพทย์ ประชาชนเข้าถึง และได้ใช้เพื่อสุขภาพ



### 4. สุขภาพวิถีใหม่

ปรับเปลี่ยนพฤติกรรมสุขภาพสู่ New Normal อาหาร ออกกำลังกาย Health literacy



### 5. COVID-19

เพิ่มศักยภาพความมั่นคงทางสุขภาพในการจัดการกับโรคอุบัติใหม่ เป็นองค์หลักในการบูรณาการสร้างระบบสาธารณสุข ที่เหมาะสมสำหรับประเทศไทยและทุกคนที่อยู่ในประเทศไทย



ให้ความสำคัญสูงสุดต่อโครงการพระราชดำริ  
โครงการเฉลิมพระเกียรติฯ



### 6. ระบบบริการก้าวหน้า

- ผลักดัน 30 บาทรักษาทุกที่
- New Normal Medical Care , Digital Health
- Innovative Healthcare Management



### 7. ดูแลสุขภาพแบบองค์รวม

- ดูแลสุขภาพกลุ่มวัยอย่างเป็นระบบ มุ่งเน้นกลุ่มเด็กปฐมวัย และ ผู้สูงอายุ
- พัฒนาระบบการดูแลสุขภาพจิตเชิงรุก



### 8. ธรรมาภิบาล

ยึดหลักธรรมาภิบาล สุจริต โปร่งใส ประโยชน์ของประชาชน



### 9. องค์กรแห่งความสุข

พัฒนาสู่องค์กรแห่งความสุขที่มีคุณภาพ งานได้ผล คนเป็นสุข ปลอดภัย สร้างผู้นำรุ่นใหม่



6 ตุลาคม 2563

กระทรวงสาธารณสุข  
Ministry of Public Health

รายงานผลการดำเนินงาน ปีงบประมาณ พ.ศ. ๒๕๖๔ รอบ ๖ เดือน (ตุลาคม ๒๕๖๓ - มีนาคม ๒๕๖๔)

ศูนย์สนับสนุนบริการสุขภาพที่ ๑๐ กรมสนับสนุนบริการสุขภาพ

## นโยบายปลัดกระทรวงสาธารณสุข

# นโยบาย ปลัดกระทรวงสาธารณสุข ปี 2564

### 1. ให้ความสำคัญสูงสุดต่อ โครงการพระราชดำริ โครงการเฉลิมพระเกียรติฯ

### 2. ระบบสุขภาพ

- มุ่งพัฒนาระบบสุขภาพปฐมภูมิ และ อสม คนไทยทุกคนต้องมี หมอประจำตัว 3 คน
- พัฒนาระบบบริการทุติยภูมิ ให้เป็นจุดเชื่อมต่อที่มีประสิทธิภาพ
- ดูแลสุขภาพองค์รวม ทั้งร่างกาย จิตใจ สังคม

### 3. ระบบบริการก้าวหน้า

- เสริมสร้าง พัฒนา Basic Excellence ให้มีศักยภาพ ครอบคลุมทุกเขตสุขภาพ
- New Normal Medical Care
- ยกระดับสู่ Innovative healthcare management
- สนับสนุน 30 บาทรักษาทุกที่

### 6. บริหารด้วยหลักธรรมาภิบาล

- บริหารด้วยหลักธรรมาภิบาล โปร่งใส ตรวจสอบได้
- สร้างความปลอดภัยให้กับบุคลากรและผู้รับบริการ
- งานได้ผล คนเป็นสุข มีความเป็นพี่ เพื่อน น้อง
- สร้างผู้นำรุ่นใหม่ และ พัฒนาคนให้คงกล้า (อัศวิน สธ.)

### 5. สุขภาพวิถีใหม่ (New Normal)

- สร้างความมั่นใจและความพร้อมในการจัดการกับโรคอุบัติใหม่ COVID-19
- สร้างเสริมพฤติกรรมสุขภาพประชาชน สุขภาพวิถีใหม่ 3 อ
- ให้บุคลากรทุกคนสวมหน้ากากอนามัย 100%

### 4. เศรษฐกิจสุขภาพ

- เพิ่มมูลค่าทางเศรษฐกิจในผลิตภัณฑ์และบริการสุขภาพ
- ให้ความสำคัญกับสมุนไพร ภัยสุขภาพ ภัยชง ทางการแพทย์
- เพิ่มโอกาสในการเข้าถึงอย่างปลอดภัย

6 ตุลาคม 2563



รายงานผลการดำเนินงาน ปีงบประมาณ พ.ศ. ๒๕๖๔ รอบ ๖ เดือน (ตุลาคม ๒๕๖๓ - มีนาคม ๒๕๖๔)

ศูนย์สนับสนุนบริการสุขภาพที่ ๑๐ กรมสนับสนุนบริการสุขภาพ



# แผนงานรองรับนโยบายมุ่งเน้นของกระทรวงสาธารณสุข

## แผนงานรองรับนโยบายมุ่งเน้น ของกระทรวงสาธารณสุข ประจำปีงบประมาณ พ.ศ. 2564

### 1. ระบบสุขภาพปฐมภูมิเข้มแข็ง

1. จำนวนประชาชนคนไทย มีหมอปประจำตัว 3 คน (25 ล้านคน)
2. การจัดตั้งหน่วยบริการปฐมภูมิและเครือข่ายหน่วยบริการสุขภาพปฐมภูมิ ตาม พรบ.ฯ (2,500 ทีม)
3. พหุ. ที่มีคุณภาพดูแลคุณภาพชีวิตกลุ่มเปราะบาง (10 ล้านคน)

### 2. เศรษฐกิจสุขภาพ

1. อัตราการเพิ่มขึ้นของจำนวนสถานประกอบการด้านการท่องเที่ยวเชิงสุขภาพที่ได้รับมาตรฐานการท่องเที่ยว (เพิ่มขึ้นร้อยละ 5)
2. สถานที่กักกันตัวตามที่รัฐกำหนด (AHQ/WQ) ได้มาตรฐานตามเกณฑ์การรับชาวต่างชาติเพิ่มขึ้น (เพิ่มขึ้นร้อยละ 5)

### 3. สมุนไพร ภัยชา ภัยขง

- 1) จำนวนหน่วยบริการที่มีการจัดการคลินิกภัยชาทางการแพทย์แบบบูรณาการครอบคลุม sw.สังกัด ก.สธ. และสถานพยาบาลภาคเอกชน ไม่น้อยกว่าร้อยละ 50
- 2) เมืองสมุนไพรได้รับการพัฒนาด้านเกษตร วัตถุสมุนไพร อุตสาหกรรมสมุนไพร การท่องเที่ยวเชิงสุขภาพ ความงามและการแพทย์แผนไทย ผ่านเกณฑ์การประเมินร้อยละ 60 ของจำนวนเมืองสมุนไพรทั้งหมด 14 จังหวัด

### 4. สุขภาพวิถีใหม่

1. ครอบครัวมีความรอบรู้ด้านสุขภาพ (จำนวน 5,000,000 ครอบครัว)
2. สถานประกอบการปรับปรุงผ่านเกณฑ์มาตรฐาน (จำนวน 76 จังหวัด)
  - ตลาดนัด นำชื่อ (Healthy Market) จังหวัดละ 1 แห่ง
  - อาหารริมบาทวิถี (Street Food Good Health) จังหวัดละ 1 แห่ง

### 5. COVID-19

1. ทุกจังหวัดสามารถควบคุมสถานการณ์โรคติดเชื้อไวรัสโคโรนา 2019 ให้สงบได้ภายใน 21-28 วัน
2. อัตราป่วยตายของผู้ป่วยโรคติดเชื้อไวรัสโคโรนา 2019 ของทั้งประเทศต่ำกว่าร้อยละ 1.4

### 6. ระบบบริการก้าวหน้า

1. ทุก sw. ระดับ A และ S ให้บริการตามแนวปฏิบัติการแพทย์วิถีใหม่ในสาขาที่เลือกครบถ้วนตาม Key Step Assessment
2. ทุก sw. ระดับ A และ S มีการจัดทำแผนและซ้อมแผน BCP for EID
3. ร้อยละของเขตสุขภาพที่มีนวัตกรรมจัดการบริการสุขภาพ (ร้อยละ 100)

### 7. ดูแลสุขภาพแบบองค์รวม

1. เด็กไทยมีการเจริญเติบโตและพัฒนาการสมวัย
  - ร้อยละ 85 ของเด็กปฐมวัยมีพัฒนาการสมวัย
  - ร้อยละ 62 ของเด็กอายุ 0-5 ปี สูงดีสมส่วน
2. ผู้สูงอายุมีอายุยืนยาวอย่างมีสุขภาพะ
  - ร้อยละ 50 ของประชากรสูงวัยที่มีพฤติกรรมสุขภาพที่พึงประสงค์
  - ร้อยละ 100 ของ sw. ขนาด 120 เตียงขึ้นไป มีการจัดตั้งคลินิกผู้สูงอายุ
  - ร้อยละ 95 ของตำบลที่มีระบบการส่งเสริมสุขภาพดูแลผู้สูงอายุระยะยาว (LTC) ในชุมชน ผ่านเกณฑ์
3. พัฒนาระบบการดูแลสุขภาพจิตเชิงรุก
  - เด็กไทยมีระดับสติปัญญาเฉลี่ย ไม่น่ากว่า 100
  - อัตราการฆ่าตัวตายสำเร็จ ไม่เกิน 8.0 ต่อประชากรแสนคน

### 8. ธรรมภิบาล

1. หน่วยงานในสังกัดกระทรวงสาธารณสุขผ่านเกณฑ์การประเมินคุณธรรมและความโปร่งใส ร้อยละ 92
2. จำนวนส่วนราชการและหน่วยงานสังกัดกระทรวงสาธารณสุขผ่านเกณฑ์การประเมินการตรวจสอบภายใน การควบคุมภายในและการบริหารความเสี่ยง ร้อยละ 75

### 9. องค์กรแห่งความสุข

1. องค์กรแห่งความสุขที่มีคุณภาพและเป็นต้นแบบ (จังหวัดละ 1 แห่ง, กรมวิชาการละ 1 แห่ง)
2. ร้อยละของบุคลากรที่มีความพร้อมรองรับการเข้าสู่ตำแหน่งที่สูงขึ้น ได้รับการพัฒนา  $\geq$  ร้อยละ 80

รายงานผลการดำเนินงาน ปีงบประมาณ พ.ศ. ๒๕๖๔ รอบ ๖ เดือน (ตุลาคม ๒๕๖๓ - มีนาคม ๒๕๖๔)

ศูนย์สนับสนุนบริการสุขภาพที่ ๑๐ กรมสนับสนุนบริการสุขภาพ

# นโยบายของอธิบดีกรมสนับสนุนบริการสุขภาพ



กรมสนับสนุนบริการสุขภาพ  
Department of Health Service Support

## นโยบายอธิบดีกรมสนับสนุนบริการสุขภาพ

1 การทำงานเป็นทีม ความสามัคคีของหมู่คณะ  
เพื่อร่วมกันพัฒนาองค์กร  
ให้บรรลุเป้าหมายของกรม



2 คนสำคัญ งานสำเร็จ  
จัดระบบสวัสดิภาพ สวัสดิการ  
ที่เหมาะสมให้แก่บุคลากร



3 ปรับระบบงานให้มีความเหมาะสม  
เพื่อการบริหารงานที่รวดเร็ว  
และเกิดประสิทธิภาพสูงสุด



5 ขับเคลื่อนงานตามภารกิจ  
กรมสนับสนุนบริการสุขภาพ  
เพื่อตอบสนองนโยบายกระทรวง

- โครงการพระราชดำริ
- ภารกิจด้านสุขภาพภาคประชาชน
- ภารกิจด้านคุ้มครองผู้บริโภคด้านระบบบริการสุขภาพ
- ภารกิจด้านมาตรฐานระบบบริการสุขภาพ
- การพัฒนาองค์กร



4 การสื่อสารภารกิจ  
ให้ทั่วถึงทุกระดับ



กลุ่มแผนงาน กรมสนับสนุนบริการสุขภาพ ตุลาคม ๒๕๖๒

รายงานผลการดำเนินงาน ปีงบประมาณ พ.ศ. ๒๕๖๔ รอบ ๖ เดือน (ตุลาคม ๒๕๖๓ - มีนาคม ๒๕๖๔)  
ศูนย์สนับสนุนบริการสุขภาพที่ ๑๐ กรมสนับสนุนบริการสุขภาพ



# กรมสนับสนุนบริการสุขภาพ



กรมสนับสนุนบริการสุขภาพ  
Department of Health Service Support

- ระบบสื่อสารและสั่งการ(ปกติ/วิกฤติ)
- จัดหาและสนับสนุนทรัพยากร ในการควบคุม ป้องกัน ดูแล และบริการ อย่างเหมาะสม
- มาตรการ New Normal for HSS (From New Normal to Now Normal and Next Normal)

## ด้านพัฒนาองค์กร ขีดสมรรถนะสูง

- พัฒนาระบบสารสนเทศที่ปลอดภัย เชื่อมต่อและรองรับ New Normal อย่างครบวงจร (งานประจำ วิชาการ และให้บริการ)
- Up skill & Re-Skill รองรับ New Normal
- Work Form Anywhere / M&E
- New Innovation to New Normal
- แผนตอบสนองภาวะวิกฤติ(ทำได้ทันที)
- Big Data to Smart MIS



## ด้านมาตรฐานระบบบริการสุขภาพ

- ทดสอบ สอบเทียบ ประเมินมาตรฐานเครื่องมือแพทย์
- บริการวิชาการ Cohort Ward / ระบบระบายอากาศใน ER OR X-ray ทันตกรรม
- แนวทาง New Normal สำหรับมาตรฐานระบบบริการสุขภาพ ในโรงแรม โรงพยาบาลสนาม และสถานบริการสุขภาพ
- นวัตกรรมที่ตอบสนองต่อปัญหาในทุกสถานการณ์

## ด้านการคุ้มครองผู้บริโภค ด้านระบบบริการสุขภาพ

- ส่งเสริม สนับสนุน ผู้ประกอบการ ผู้ดำเนินการ และผู้ให้บริการใน สถานพยาบาล และ สถานประกอบการเพื่อสุขภาพ
- เฝ้าระวังตามกฎหมายและตามสถานการณ์
- ลงพื้นที่ตรวจประเมินอย่างต่อเนื่อง (ปกติ/วิกฤติ)
- การจัดการข้อร้องเรียนทุกสถานการณ์

## ด้านสาธารณสุขมูลฐาน

- เยี่ยมเสริมพลัง หนุนเสริม ติดตาม ประเมินผล อสม.หมอประจำบ้าน (หมอ #1)
- ส่งเสริม สนับสนุน พัฒนาความรู้ ในการดำเนินงานของ อสม.
- ส่งเสริม สนับสนุน สร้างความรอบรู้ด้านสุขภาพ และพฤติกรรมสุขภาพ สู่ New Normal

รายงานผลการดำเนินงาน ปีงบประมาณ พ.ศ. ๒๕๖๔ รอบ ๖ เดือน (ตุลาคม ๒๕๖๓ - มีนาคม ๒๕๖๔)

ศูนย์สนับสนุนบริการสุขภาพที่ ๑๐ กรมสนับสนุนบริการสุขภาพ



**สรุปผลการปฏิบัติราชการตามคำรับรองการปฏิบัติราชการ ประจำปีงบประมาณ พ.ศ.๒๕๖๔**  
**ศูนย์สนับสนุนบริการสุขภาพที่ ๑๐ กรมสนับสนุนบริการสุขภาพ กระทรวงสาธารณสุข (รอบ ๕ เดือน)**

ตัวชี้วัดผลการปฏิบัติราชการ / องค์กรประกอบ	น้ำหนัก (ร้อยละ)	ผลการดำเนินงาน	
		ค่าคะแนนที่ได้	คะแนนถ่วง น้ำหนัก
๑.๑.๑ ร้อยละของสถานพยาบาลภาครัฐ มีมาตรฐานตามเกณฑ์มาตรฐานระบบบริการสุขภาพ	๑๐	๑.๖๗๐๐	๐.๑๖๗๐
๑.๑.๒ ร้อยละของผู้ป่วยกลุ่มเป้าหมายได้รับการดูแลจาก อสม.หมอบริการที่บ้านมีคุณภาพชีวิตที่ดี	๑๕	๔.๗๕๐๐	๐.๗๑๒๕
๑.๑.๓ ร้อยละครอบครัวเป้าหมายมีศักยภาพในการจัดการสุขภาพตนเองได้ตามเกณฑ์ที่กำหนด	๑๐	๓.๓๔๐๐	๐.๓๓๔๐
๑.๑.๔ ร้อยละของประชาชนวัยทำงานมีศักยภาพในการจัดการสุขภาพตนเองได้ตามเกณฑ์	๑๕	๓.๗๕๐๐	๐.๕๖๒๕
๑.๒.๑ จำนวนประชาชนกลุ่มเป้าหมายได้รับการพัฒนาศักยภาพให้เป็นอาสาสมัครประจำครอบครัว	๑๐	๓.๓๔๐๐	๐.๓๓๔๐
๒. ร้อยละความสำเร็จของการเพิ่มประสิทธิภาพการปฏิบัติงานโดยใช้ Application	๑๐	๕.๐๐๐๐	๐.๕๐๐๐
๓.ระดับความสำเร็จของนวัตกรรมที่หน่วยงานสร้างใหม่และนำไปใช้ประโยชน์	๑๕	๕.๐๐๐๐	๐.๗๕๐๐
๔. ร้อยละความสำเร็จของการจัดวางระบบการควบคุมภายในตามหลักเกณฑ์กระทรวงการคลัง	๑๕	๒.๐๐๐๐	๐.๓๐๐๐
<b>น้ำหนักรวม</b>	<b>๑๐๐</b>	<b>ค่าคะแนนที่ได้</b>	<b>๓.๖๖๐๐</b>

ตัวชี้วัดตามพระราชบัญญัติงบประมาณรายจ่าย ประจำปีงบประมาณ พ.ศ. ๒๕๖๔

ลำดับ	ตัวชี้วัดตามคำของบประมาณ	เป้าหมาย	หน่วยงาน เจ้าภาพ(หลัก)
<b>ระดับผลสัมฤทธิ์ (ตัวชี้วัด)</b>			
๑	ร้อยละของประชาชนวัยเด็ก วัยทำงานมีศักยภาพในการจัดการสุขภาพตนเอง	ร้อยละ ๘๐	ส.
๒	ร้อยละของสถานพยาบาลภาครัฐ เอกชน และสถานประกอบการเพื่อสุขภาพ มีมาตรฐาน		
	๒.๑ ร้อยละของสถานพยาบาลภาครัฐ มีมาตรฐานตามเกณฑ์มาตรฐานระบบบริการสุขภาพ	ร้อยละ ๘๐	วศ.
๓	ประชาชนได้รับบริการที่ได้มาตรฐานจากสถานบริการสุขภาพที่มีมาตรฐานตามเกณฑ์ที่กำหนด		
	๓.๑ ประชาชนได้รับบริการที่ได้มาตรฐานจากสถานบริการสุขภาพเอกชนที่มีมาตรฐานตามเกณฑ์ที่กำหนด	ร้อยละ ๗๐	สพรศ.
	๓.๒ ประชาชนได้รับบริการที่ได้มาตรฐานจากสถานบริการสุขภาพภาครัฐที่มีมาตรฐานตามเกณฑ์ที่กำหนด	ร้อยละ ๗๐	วศ.
<b>แผนงานบุคลากร (ตัวชี้วัด)</b>			
๑	ร้อยละของการเบิกจ่ายของรายการค่าใช้จ่ายในการดำเนินการภาครัฐ		
<b>แผนงานพื้นฐาน (ตัวชี้วัด)</b>			
๒	จำนวนระบบการบริหารจัดการองค์กรที่มีประสิทธิภาพ		
	๒.๑ ระดับความสำเร็จของการพัฒนาทรัพยากรบุคคลที่มีประสิทธิภาพ		กบค.
	๒.๒ ระดับความสำเร็จของการพัฒนาระบบบริหารแผนงานและงบประมาณ	๑ ระบบ	IT
	๒.๓ ระดับความสำเร็จของการบริหารจัดการองค์กรที่มีประสิทธิภาพด้านคุณธรรมและความโปร่งใสในการดำเนินงานของหน่วยงานภาครัฐ	ระดับ ๕	กคจ.
๓	จำนวนฐานข้อมูลที่พัฒนาการเชื่อมโยงข้อมูลกับหน่วยงานภายนอก เพื่อตอบสนองการคุ้มครองผู้บริโภคด้านระบบบริการสุขภาพ	๓ ฐานข้อมูล	IT
๔	ร้อยละของสถานพยาบาลเอกชน และสถานประกอบการเพื่อสุขภาพ ผ่านเกณฑ์มาตรฐานตามที่กฎหมายกำหนด		
	๔.๑ ร้อยละของสถานพยาบาลเอกชน ผ่านเกณฑ์มาตรฐานตามที่กฎหมายกำหนด	ร้อยละ ๙๐	สพรศ.
	๔.๒ ร้อยละของสถานประกอบการเพื่อสุขภาพ ผ่านเกณฑ์มาตรฐานตามที่กฎหมายกำหนด	ร้อยละ ๙๐	กสพส.
๕	ร้อยละของชุมชนมีการดำเนินงานพัฒนาความรู้ด้านสุขภาพให้กับประชาชน	ร้อยละ ๖๐	ส.

รายงานผลการดำเนินงาน ปีงบประมาณ พ.ศ. ๒๕๖๔ รอบ ๖ เดือน (ตุลาคม ๒๕๖๓ - มีนาคม ๒๕๖๔)

ศูนย์สนับสนุนบริการสุขภาพที่ ๑๐ กรมสนับสนุนบริการสุขภาพ

ตัวชี้วัดตามพระราชบัญญัติงบประมาณรายจ่าย ประจำปีงบประมาณ พ.ศ. ๒๕๖๔ (ต่อ)

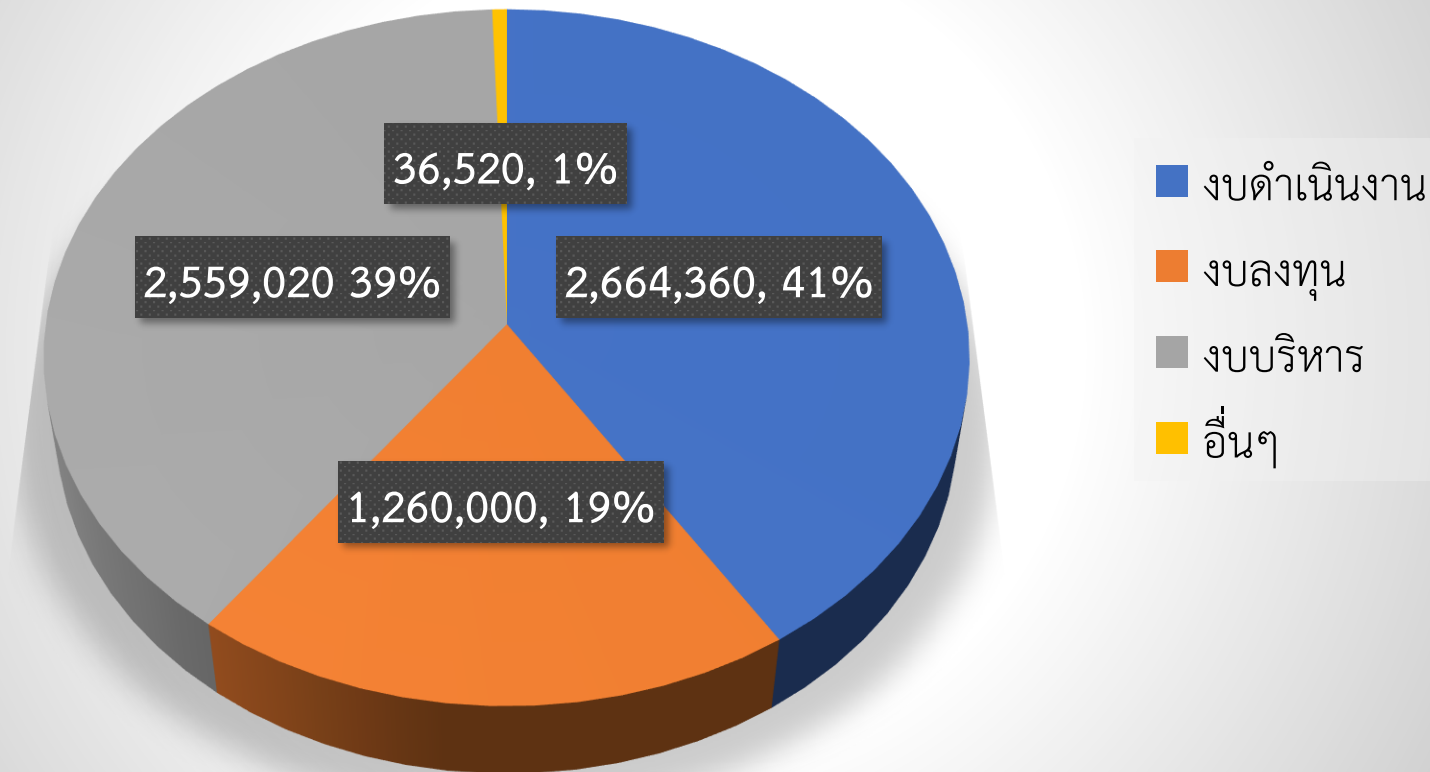
ลำดับ	ตัวชี้วัดตามคำของบประมาณ	เป้าหมาย	หน่วยงาน เจ้าภาพ(หลัก)
<b>แผนงานยุทธศาสตร์ (ตัวชี้วัด)</b>			
๖	ร้อยละที่เพิ่มขึ้นของประชาชนในพื้นที่ให้บริการสุขภาพพระราชทานเข้าถึงบริการสุขภาพที่มีคุณภาพ	ร้อยละ ๑๐	ผ.
	ตัวชี้วัดระดับผลผลิต ร้อยละของประชาชนมีศักยภาพในการจัดการตนเองได้ตามเกณฑ์	ร้อยละ ๖๐	ส.
๗	ร้อยละของผู้ป่วยกลุ่มเป้าหมายได้รับการดูแลจาก อสม. หมอประจำบ้าน มีคุณภาพชีวิตที่ดี	ร้อยละ ๗๐	สช.
๘	ร้อยละครอบครัวมีศักยภาพในการจัดการสุขภาพตนเองได้ตามเกณฑ์ที่กำหนด	ร้อยละ ๗๐	สช.
๙	ร้อยละตำบลเป้าหมายตามเกณฑ์ ตำบลจัดการคุณภาพชีวิต	ร้อยละ ๗๐	สช.
๑๐	ร้อยละของสถานพยาบาลและสถานประกอบการเพื่อสุขภาพ ได้รับการเฝ้าระวังตามกฎหมายที่กำหนด		
	๑๐.๑ ร้อยละของสถานพยาบาลกลุ่มเสี่ยงได้รับการเฝ้าระวังตามที่กฎหมายกำหนด	ร้อยละ ๗๕	สพรศ.
	๑๐.๒ ร้อยละของสถานประกอบการเพื่อสุขภาพได้รับการเฝ้าระวังตามที่กฎหมายกำหนด	ร้อยละ ๗๐	กสพส.
๑๑	ร้อยละของสถานพยาบาลภาครัฐ เอกชน และสถานประกอบการเพื่อสุขภาพ ได้รับการส่งเสริมให้มีคุณภาพมาตรฐานระดับสากลเพิ่มขึ้น		
	๑๑.๑ ร้อยละของสถานพยาบาลมีคุณภาพมาตรฐานระดับสากลเพิ่มขึ้น	ร้อยละ ๕	สพรศ.
	๑๑.๒ ร้อยละของสถานประกอบการเพื่อสุขภาพผ่านเกณฑ์มาตรฐานสากลได้รับการส่งเสริมให้มีคุณภาพมาตรฐานระดับสากลเพิ่มขึ้น	ร้อยละ ๕	กสพส.
๑๒	ร้อยละของสถานพยาบาลกลุ่มเป้าหมายได้รับการส่งเสริมพัฒนา และมีศักยภาพในการแข่งขันด้านอุตสาหกรรมการแพทย์		สพรศ.
<b>แผนงานบูรณาการ (ตัวชี้วัด)</b>			
๑๓	ร้อยละของผู้ป่วยยาเสพติดได้รับการดูแลติดตามต่อเนื่องโดยการมีส่วนร่วมชุมชน		สช.
๑๔	อัตราการเพิ่มขึ้นของจำนวนสถานประกอบการเพื่อสุขภาพที่ได้มาตรฐานการท่องเที่ยว		
	๑๔.๑ อัตราการเพิ่มขึ้นของจำนวนสถานประกอบการเพื่อสุขภาพที่ได้มาตรฐานการท่องเที่ยว		กสพส.
	๑๔.๒ ระดับความสำเร็จของการส่งเสริมการตลาดและประชาสัมพันธ์บริการทางการแพทย์ และสุขภาพของประเทศไทย		กสป.
๑๕	จำนวนระบบการดูแลผู้สูงอายุในชุมชนแบบไร้รอยต่อ		สช.
๑๖	ร้อยละของหน่วยงานในสังกัดกรมสนับสนุนบริการสุขภาพ ผ่านเกณฑ์การประเมิน ITA		กคจ.

รายงานผลการดำเนินงาน ปีงบประมาณ พ.ศ. ๒๕๖๔ รอบ ๖ เดือน (ตุลาคม ๒๕๖๓ - มีนาคม ๒๕๖๔)

ศูนย์สนับสนุนบริการสุขภาพที่ ๑๐ กรมสนับสนุนบริการสุขภาพ

การจัดสรรงบประมาณรายจ่าย ประจำปีงบประมาณ พ.ศ. 2564 ศูนย์สนับสนุนบริการสุขภาพที่ 10

งบประมาณที่ได้รับจัดสรรทั้งปี



รายงานผลการดำเนินงาน ปีงบประมาณ พ.ศ. ๒๕๖๔ รอบ ๖ เดือน (ตุลาคม ๒๕๖๓ - มีนาคม ๒๕๖๔)  
ศูนย์สนับสนุนบริการสุขภาพที่ ๑๐ กรมสนับสนุนบริการสุขภาพ

การบริหารแผนการดำเนินงานและการเบิกจ่ายงบประมาณ

ลำดับ	โครงการ	งบประมาณ		แผนการดำเนินงาน/เบิกจ่ายงบประมาณ ได้รับโอนงวดที่ ๑+๒ (บาท)								ผลการดำเนินงาน		ผลการเบิกจ่าย		
		จัดสรรทั้งปี (บาท)	โอนงวดที่ ๑-๒ (บาท)	๒๕๖๓				๒๕๖๔				แล้วเสร็จ	ไม่แล้วเสร็จ	ใช้ไป (บาท)	คงเหลือตามโครงการ	
				ต.ค	พ.ย	ธ.ค	สรุป	ม.ค	ก.พ	มี.ค	สรุป					
๑	โครงการขับเคลื่อนงานคุ้มครองผู้บริโภคด้านบริการสุขภาพ ส่งเสริม พัฒนา ควบคุม กำกับสถานพยาบาล เอกชน สถานประกอบการเพื่อสุขภาพและผู้ประกอบโรคศิลปะ ในเขตสุขภาพที่ ๑๐ ปีงบประมาณ พ.ศ. ๒๕๖๔	๓๕,๐๐๐	๒๔,๐๐๐			๕,๕๓๘	๕,๕๓๘			๓,๓๖๐	๒,๔๔๐	๕,๘๐๐		✓	๑๑,๓๓๘	๒๓,๖๖๒
๒	โครงการพัฒนา ยกระดับมาตรฐานระบบบริการสุขภาพ งานวิชาการด้านเครื่องมือแพทย์และวิศวกรรม การแพทย์ครบวงจร ศูนย์สนับสนุนบริการสุขภาพที่ ๑๐ ประจำปีงบประมาณ พ.ศ. ๒๕๖๔	๔๗๘,๙๒๐	๓๙๕,๗๒๐					๘,๔๔๐	๒๘,๒๗๖	๒๒๕,๑๘๔	๒๖๑,๙๐๐		✓	๒๖๑,๙๐๐	๒๑๗,๐๒๐	

รายงานผลการดำเนินงาน ปีงบประมาณ พ.ศ. ๒๕๖๔ รอบ ๖ เดือน (ตุลาคม ๒๕๖๓ - มีนาคม ๒๕๖๔)

ศูนย์สนับสนุนบริการสุขภาพที่ ๑๐ กรมสนับสนุนบริการสุขภาพ

ลำดับ	โครงการ	งบประมาณ		แผนการดำเนินงาน/เบิกจ่ายงบประมาณ ได้รับโอนงวดที่ ๑+๒ (บาท)								ผลการดำเนินงาน		ผลการเบิกจ่าย (บาท)		
		จัดสรรทั้งปี (บาท)	โอนงวดที่ ๑+๒ (บาท)	๒๕๖๓				๒๕๖๔				แล้วเสร็จ	ไม่แล้วเสร็จ	ใช้ไป	คงเหลือตามโครงการ	
				ต.ค	พ.ย	ธ.ค	สรุป	ม.ค	ก.พ	มี.ค	สรุป					
	กิจกรรมที่ ๑ : ส่งเสริม เยี่ยม ประเมินรับรองมาตรฐานระบบ บริการสุขภาพ	๒๑๓,๙๐๐									๑๘๖,๑๕๔	๑๘๖,๑๕๔		✓	๑๘๖,๑๕๔	๒๗,๗๔๖
	กิจกรรมที่ ๒ : ส่งเสริม สนับสนุน มาตรฐานระบบ บริการสุขภาพด้านวิศวกรรม การแพทย์ การทดสอบ สอบ เทียบ เครื่องมือแพทย์และ ตรวจสอบวิศวกรรม ระบบสื่อสาร	๑๒๐,๐๐๐							๑๖,๕๖๐	๑๐,๒๔๐	๒๖,๘๐๐		✓	๒๖,๘๐๐	๙๓,๒๐๐	
	กิจกรรมที่ ๓ : พัฒนาสถาน บริการสุขภาพด้านการจัดการ ศูนย์เครื่องมือแพทย์	๔๔,๕๘๐								๘,๐๓๐	๘,๐๓๐		✓	๘,๐๓๐	๓๖,๕๕๐	
	กิจกรรมที่ ๔ : พัฒนาศูนย์ ให้บริการวิชาการด้านเครื่องมือ แพทย์การพัฒนาห้องปฏิบัติการ สอบเทียบเครื่องมือวัดทาง การแพทย์	๒๔,๐๐๐							๑๑,๗๑๖		๑๑,๗๑๖		✓	๑๑,๗๑๖	๑๒,๒๘๔	

รายงานผลการดำเนินงาน ปีงบประมาณ พ.ศ. ๒๕๖๔ รอบ ๖ เดือน (ตุลาคม ๒๕๖๓ - มีนาคม ๒๕๖๔)

ศูนย์สนับสนุนบริการสุขภาพที่ ๑๐ กรมสนับสนุนบริการสุขภาพ



ลำดับ	โครงการ	งบประมาณ		แผนการดำเนินงาน/เบิกจ่ายงบประมาณ ได้รับโอนงวดที่ ๑+๒ (บาท)								ผลการดำเนินงาน		ผลการเบิกจ่าย (บาท)		
		จัดสรรทั้งปี (บาท)	โอนงวดที่ ๑+๒	๒๕๖๓				๒๕๖๔				แล้วเสร็จ	ไม่แล้วเสร็จ	ใช้ไป	คงเหลือตามโครงการ	
				ต.ค	พ.ย	ธ.ค	สรุป	ม.ค	ก.พ	มี.ค.	สรุป					
	กิจกรรมที่ ๕ : กิจกรรมส่งเสริม พัฒนา ควบคุม กำกับ มาตรฐานสถานบริการสุขภาพ ด้านการตรวจสอบวิศวกรรมความปลอดภัย ห้องแยกโรค, Cohort Ward และงานทันตกรรม พื้นที่เขตสุขภาพที่ ๑๐	๔๑,๘๔๐						๒,๔๐๐			๘,๔๒๐	๑๐,๘๒๐		✓	๑๐,๘๒๐	๓๑,๐๒๐
	กิจกรรมที่ ๖ : กิจกรรมส่งเสริม และพัฒนากระบวนการบำบัดน้ำเสียสู่มาตรฐานกรมสนับสนุนบริการสุขภาพ พื้นที่เขตสุขภาพที่ ๑๐	๓๔,๖๐๐						๖,๐๔๐			๑๒,๓๔๐	๑๘,๓๘๐		✓	๑๘,๓๘๐	๑๖,๒๒๐
๓	โครงการสร้างเสริมศักยภาพ อสม. ในการจัดบริการสุขภาพในระดับปฐมภูมิ (อสม.หมอประจำบ้าน) เขตสุขภาพที่ ๑๐	๑,๗๖๕,๔๔๐	๑,๗๖๕,๔๔๐								๑,๗๖๕,๔๔๐	๑,๗๖๕,๔๔๐	✓		๑,๗๖๕,๔๔๐	-

รายงานผลการดำเนินงาน ปีงบประมาณ พ.ศ. ๒๕๖๔ รอบ ๖ เดือน (ตุลาคม ๒๕๖๓ - มีนาคม ๒๕๖๔)

ศูนย์สนับสนุนบริการสุขภาพที่ ๑๐ กรมสนับสนุนบริการสุขภาพ

ลำดับ	โครงการ	งบประมาณ		แผนการดำเนินงาน/เบิกจ่ายงบประมาณ ได้รับโอนงวดที่ ๑+๒ (บาท)								ผลการดำเนินงาน		ผลการเบิกจ่าย (บาท)		
		จัดสรรทั้งปี (บาท)	โอนงวดที่ ๑+๒	๒๕๖๓				๒๕๖๔				แล้วเสร็จ	ไม่แล้วเสร็จ	ใช้ไป	คงเหลือตามโครงการ	
				ต.ค.	พ.ย.	ธ.ค.	สรุป	ม.ค.	ก.พ.	มี.ค.	สรุป					
๔	นิเทศตรวจราชการ กรมสนับสนุนบริการสุขภาพ ประจำปี พ.ศ.๒๕๖๔	๒๕,๐๐๐	๒๕,๐๐๐								๒๕,๐๐๐	๒๕,๐๐๐	✓		๒๕,๐๐๐	-
๕	โครงการส่งเสริมความเป็นเลิศและเสริมสร้างแรงจูงใจในการจัดการสุขภาพชุมชนของ อสม.	๘๗,๖๐๐	๘๗,๖๐๐						๘๗,๖๐๐			๘๗,๖๐๐	✓		๘๗,๖๐๐	-
๖	โครงการจัดหาวัสดุอุปกรณ์สนับสนุนการปฏิบัติงานของ อสม. ในการเฝ้าระวังโรคติดเชื้อไวรัสโคโรนา ๒๐๑๙ (COVID-๑๙) ในชุมชน (ศบส.๑๐)	๒๗,๔๒๘,๖๒๐	๒๗,๔๒๘,๖๒๐									๒๕,๓๐๔,๓๐๔	✓		๒๕,๓๐๔,๓๐๔	- (คืนเงินงบประมาณ ๒,๑๒๔,๓๑๖ บาท)

← ๒๕,๓๐๔,๓๐๔ →

หมายเหตุ : งบประมาณโครงการจัดหาวัสดุอุปกรณ์สนับสนุนการปฏิบัติงานของ อสม.ในการเฝ้าระวังโรคติดเชื้อไวรัสโคโรนา ๒๐๑๙ (COVID-๑๙) ในชุมชน (ศบส.๑๐) ได้รับจัดสรรทั้งหมดจำนวน ๒๗,๔๒๘,๖๒๐ บาท เบิกจ่าย ๒๕,๓๐๔,๓๐๔ บาท **คืนเงินงบประมาณ ๒,๑๒๔,๓๑๖ บาท** คงเหลือ - บาท คืนเงินงบประมาณตามหนังสือที่ สธ ๐๗๐๑.๖.๒/๒๐๗๐ เรื่อง แจ้งการโอนเงินงบประมาณรายจ่ายประจำปีงบประมาณ พ.ศ. ๒๕๖๔ กลับส่วนกลาง จำนวน ๒,๑๒๔,๓๑๖ บาท ลงวันที่ ๑๓ พฤษภาคม ๒๕๖๔

รายงานผลการดำเนินงาน ปีงบประมาณ พ.ศ. ๒๕๖๔ รอบ ๖ เดือน (ตุลาคม ๒๕๖๓ - มีนาคม ๒๕๖๔)  
ศูนย์สนับสนุนบริการสุขภาพที่ ๑๐ กรมสนับสนุนบริการสุขภาพ

ลำดับ	โครงการ	งบประมาณ		แผนการดำเนินงาน/เบิกจ่ายงบประมาณ ได้รับโอนงวดที่ ๑+๒ (บาท)								ผลการดำเนินงาน		ผลการเบิกจ่าย (บาท)	
		จัดสรรทั้งปี (บาท)	โอนงวดที่ ๑+๒	๒๕๖๓				๒๕๖๔				แล้ว เสร็จ	ไม่แล้ว เสร็จ	ใช้ไป	คงเหลือตาม โครงการ
				ต.ค	พ.ย	ธ.ค	สรุป	ม.ค	ก.พ	มี.ค.	สรุป				
๗	โครงการบริหาร จัดการองค์กร ศูนย์ สนับสนุนบริการ สุขภาพที่ ๑๐	๒,๕๕๙,๒๐๐	๑,๙๓๘,๐๕๓											๑,๑๖๑,๒๗๕.๓๖	๑,๓๙๗,๗๔๔.๖๔
	เพิ่มประสิทธิภาพ การบริหารจัดการ พ.ศ ๒๕๖๔	๒,๓๖๐,๔๒๐					1,161,275.36						✓	๑,๑๖๑,๒๗๕.๓๖	๑,๑๙๙,๑๔๔.๖๔
	พัฒนาบุคลากรเพื่อ เพิ่มประสิทธิภาพใน การปฏิบัติงาน ค.บ.ส. ๑๐ พ.ศ. ๒๕๖๔	๑๘๘,๖๐๐											✓	-	๑๘๘,๖๐๐
	ส่งเสริมบุคลากร ด้านคุณธรรม จริยธรรม พ.ศ. ๒๕๖๔	๑๐,๐๐๐											✓	-	๑๐,๐๐๐

รายงานผลการดำเนินงาน ปีงบประมาณ พ.ศ. ๒๕๖๔ รอบ ๖ เดือน (ตุลาคม ๒๕๖๓ - มีนาคม ๒๕๖๔)

ศูนย์สนับสนุนบริการสุขภาพที่ ๑๐ กรมสนับสนุนบริการสุขภาพ

ประเด็นด้านคุ้มครองผู้บริโภค  
ด้านบริการสุขภาพ

รายงานผลการดำเนินงาน ปีงบประมาณ พ.ศ. ๒๕๖๔ รอบ ๖ เดือน (ตุลาคม ๒๕๖๓ - มีนาคม ๒๕๖๔)  
ศูนย์สนับสนุนบริการสุขภาพที่ ๑๐ กรมสนับสนุนบริการสุขภาพ

โครงการ : การขับเคลื่อนงานคุ้มครองผู้บริโภคด้านบริการสุขภาพ ส่งเสริม พัฒนา ควบคุม กำกับ สถานพยาบาลเอกชน สถานประกอบการเพื่อสุขภาพและผู้ประกอบโรคศิลปะ ในเขตสุขภาพที่ ๑๐ ปีงบประมาณ พ.ศ. ๒๕๖๔

กิจกรรม : กิจกรรมที่ ๑ จัดทำแผนงาน โครงการ งบประมาณ เป้าหมาย

กิจกรรมที่ ๒ ลงพื้นที่ ส่งเสริม พัฒนา เฝ้าระวัง ติดตาม และประเมินผลการดำเนินงานคุ้มครอง ผู้บริโภคด้านสถานพยาบาลเอกชนสถานประกอบการเพื่อสุขภาพภาคีเครือข่ายสถาบันการเรียนการสอน ชมรม ผู้ประกอบการ ผู้ให้บริการด้านบริการสุขภาพ

ค่าเป้าหมาย (ร้อยละ/จำนวน)

๑. ร้อยละของสถานพยาบาลผ่านเกณฑ์มาตรฐานตามที่กฎหมายกำหนด ร้อยละ ๙๐
๒. ร้อยละของสถานพยาบาลกลุ่มเสี่ยงได้รับการเฝ้าระวังตามที่กฎหมายกำหนด ร้อยละ ๗๐
๓. ร้อยละของสถานประกอบการเพื่อสุขภาพผ่านเกณฑ์มาตรฐานตามที่กฎหมายกำหนด ร้อยละ ๙๐
๔. ร้อยละของสถานประกอบการเพื่อสุขภาพกลุ่มเสี่ยงได้รับการเฝ้าระวังตามที่กฎหมายกำหนด ร้อย ละ ๗๐
๕. ร้อยละของสถานประกอบการเพื่อสุขภาพได้รับการส่งเสริมให้มีคุณภาพมาตรฐานระดับสากล เพิ่มขึ้น

### สรุปผลการดำเนินงานประเด็นด้านคุ้มครองผู้บริโภคด้านบริการสุขภาพ

กิจกรรมที่ ๑ จัดทำแผนงาน โครงการ งบประมาณ เป้าหมาย

ระยะเวลา : ตุลาคม – พฤศจิกายน ๒๕๖๓

ผลการดำเนินงาน

๑. ดำเนินการจัดทำแผนงาน โครงการ ตามงบประมาณ
๒. ติดตามผลการประเมินตนเองตามมาตรฐานสถานพยาบาลภาครัฐซึ่งได้รับการยกเว้นไม่ต้องอยู่ใน บังคับตามกฎหมายว่าด้วยสถานพยาบาล
๓. ลงพื้นที่เยี่ยมประชาสัมพันธ์ กิจกรรมการดูแลผู้สูงอายุหรือผู้มีภาวะพึ่งพิง ภายในจังหวัด อุบลราชธานี
๔. ร่วมประชุมคณะอนุกรรมการคุ้มครองผู้บริโภคด้านสุขภาพ เขตสุขภาพที่ ๑๐ ครั้งที่ ๓/๒๕๖๓ ณ สำนักงานเขตสุขภาพที่ ๑๐
๕. ร่วมประชุม VDO Conference การชี้แจงแนวทางขับเคลื่อนนโยบายและยุทธศาสตร์การคุ้มครอง ผู้บริโภคด้านบริการสุขภาพในส่วนภูมิภาค
๖. ดำเนินการส่งเอกสารชี้แจงตัวชี้วัดงานคุ้มครองผู้บริโภคด้านบริการสุขภาพ ด้านสถานพยาบาล ภาคเอกชนและสถานประกอบการเพื่อสุขภาพให้แก่กลุ่มงานที่รับผิดชอบระดับจังหวัด
๗. ดำเนินการสำรวจข้อมูลการกิจกรรมการดูแลผู้สูงอายุหรือผู้มีภาวะพึ่งพิง ภายในเขตสุขภาพที่ ๑๐
๘. ดำเนินการตรวจเยี่ยมประเมินความพร้อมสถานพยาบาลรับผู้ป่วยไว้ค้างคืน กรณีติดเชื้อไวรัส- โควิด (Covid-๑๙)

รายงานผลการดำเนินงาน ปีงบประมาณ พ.ศ. ๒๕๖๔ รอบ ๖ เดือน (ตุลาคม ๒๕๖๓ - มีนาคม ๒๕๖๔)

ศูนย์สนับสนุนบริการสุขภาพที่ ๑๐ กรมสนับสนุนบริการสุขภาพ

กิจกรรมที่ ๒ ลงพื้นที่ ส่งเสริม พัฒนา เฝ้าระวัง ติดตาม และประเมินผลการดำเนินงานคุ้มครองผู้บริโภค ด้านสถานพยาบาลเอกชนสถานประกอบการเพื่อสุขภาพภาคีเครือข่ายสถาบันการเรียนการสอนชมรม ผู้ประกอบการ ผู้ให้บริการด้านบริการสุขภาพ

ระยะเวลา : ตุลาคม ๒๕๖๓ – สิงหาคม ๒๕๖๔

เป้าหมาย : สถานพยาบาลเอกชน สถานประกอบการเพื่อสุขภาพ ภาคีเครือข่ายสถาบันการเรียนการสอน ชมรมผู้ประกอบการ กลุ่มงานคุ้มครองผู้บริโภคสำนักงานสาธารณสุขจังหวัด สำนักงานสาธารณสุขอำเภอ สถานบริการสุขภาพภาครัฐ ในพื้นที่รับผิดชอบของศูนย์สนับสนุนบริการสุขภาพที่ ๑๐ จำนวน ๕ จังหวัด ผลการดำเนินงาน

- ดำเนินการส่งเสริมและประชาสัมพันธ์ผ่านระบบออนไลน์ Line application เกี่ยวกับ งานสถานประกอบการเพื่อสุขภาพ ดำเนินการจัดทำ Infographic เพื่อประชาสัมพันธ์ และจัดทำคำสั่ง พิจารณาการอนุญาต จัดตั้งจุด One stop service เพื่อรับให้คำปรึกษา กิจกรรมการดูแลผู้สูงอายุหรือผู้มีภาวะพึ่งพิง
- กลุ่มคุ้มครองผู้บริโภคด้านบริการสุขภาพ ลงพื้นที่เยี่ยมกิจการ Kick off กฎกระทรวง กิจกรรมการดูแลผู้สูงอายุหรือผู้มีภาวะพึ่งพิง ในพื้นที่รับผิดชอบของศูนย์สนับสนุนบริการสุขภาพที่ ๑๐
- ดำเนินการจัดสอบผู้ดำเนินการสปา โดยใช้ศูนย์สนับสนุนบริการสุขภาพที่ ๑๐ เป็นสนาม สอบ
- ลงพื้นที่ตรวจโรงพยาบาลเอกชน (ตั้งใหม่) โรงพยาบาลพรินทร์ จังหวัดศรีสะเกษ เพื่อ เสนอการพิจารณาอนุญาต
- จัดประชุม PM เศรษฐกิจสุขภาพ เพื่อตอบตัวชี้วัด (สถานที่กักกันตัวตามที่รัฐกำหนด AHQ/WQ ได้มาตรฐานตามเกณฑ์การรับชาวต่างชาติเพิ่มขึ้น)
- จัดทำแผนร่วมกับจังหวัดในเขตพื้นที่รับผิดชอบ ในการออกตรวจ เยี่ยมประเมิน สถานพยาบาลและสถานประกอบการเพื่อสุขภาพ

สรุปผลการดำเนินงาน

ตัวชี้วัด	แผน (แห่ง)	ผลงาน (แห่ง)	คงเหลือ (แห่ง)
สถานพยาบาลผ่านเกณฑ์มาตรฐานตามที่กฎหมาย กำหนด	๒๕	๒๕	-
สถานพยาบาลกลุ่มเสี่ยงได้รับการเฝ้าระวังตามที่ กฎหมายกำหนด	๑๐	-	๑๐
สถานประกอบการเพื่อสุขภาพผ่านเกณฑ์ มาตรฐานตามที่กฎหมายกำหนด	๑๙	๑๙	-
สถานประกอบการเพื่อสุขภาพกลุ่มเสี่ยง ได้รับการเฝ้าระวังตามที่กฎหมายกำหนด	๕	-	๕
สถานประกอบการเพื่อสุขภาพได้รับการส่งเสริมให้มี คุณภาพมาตรฐานระดับสากลเพิ่มขึ้น	-	-	-

รายงานผลการดำเนินงาน ปีงบประมาณ พ.ศ. ๒๕๖๔ รอบ ๖ เดือน (ตุลาคม ๒๕๖๓ - มีนาคม ๒๕๖๔)

ศูนย์สนับสนุนบริการสุขภาพที่ ๑๐ กรมสนับสนุนบริการสุขภาพ



## ปัญหาอุปสรรค :

๑. เนื่องจากสถานการณ์การแพร่ระบาดของโรคติดเชื้อไวรัสโคโรนา ๒๐๑๙ ทำให้การดำเนินการต้องปรับและไม่เป็นตามแผนที่วางไว้

๒. การดำเนินการเรื่องการอนุญาต ต้องขึ้นอยู่กับกิจการที่จะขออนุญาตเมื่อไร เพราะเป็นช่วงแรกของการบังคับใช้กฎหมาย จึงทำได้แค่กระตุ้นและประชาสัมพันธ์ให้กิจการมาดำเนินการให้ถูกต้องตามกฎหมายในช่วงแรก

## ข้อเสนอแนะ

๑. ควรมีการเตรียมความพร้อมอยู่เสมอ เพื่อให้สามารถปรับแผนการดำเนินงานได้ตามสถานการณ์ที่เปลี่ยนแปลงไป ได้อย่างมีประสิทธิภาพ
๒. ควรมีการประชาสัมพันธ์ไปยังกลุ่มเป้าหมายให้ทั่วถึง และใช้ข้อมูลที่มีความถูกต้อง สมบูรณ์ เพื่อให้กิจการสามารถดำเนินการได้ถูกต้องตามกฎหมาย

## ภาพกิจกรรม

การขับเคลื่อนงานคุ้มครองผู้บริโภคด้านบริการสุขภาพ ส่งเสริม พัฒนา ควบคุม กำกับ สถานพยาบาลเอกชน สถานประกอบการเพื่อสุขภาพและผู้ประกอบโรคศิลปะ



รายงานผลการดำเนินงาน ปีงบประมาณ พ.ศ. ๒๕๖๔ รอบ ๖ เดือน (ตุลาคม ๒๕๖๓ - มีนาคม ๒๕๖๔)  
ศูนย์สนับสนุนบริการสุขภาพที่ ๑๐ กรมสนับสนุนบริการสุขภาพ

# ประเด็นด้านสุขภาพภาคประชาชน และพัฒนาพฤติกรรมสุขภาพ

รายงานผลการดำเนินงาน ปีงบประมาณ พ.ศ. ๒๕๖๔ รอบ ๖ เดือน (ตุลาคม ๒๕๖๓ - มีนาคม ๒๕๖๔)  
ศูนย์สนับสนุนบริการสุขภาพที่ ๑๐ กรมสนับสนุนบริการสุขภาพ

โครงการ : เสริมสร้างศักยภาพ อสม.ในการจัดบริการสุขภาพในระดับปฐมภูมิ (อสม.หมอประจำบ้าน)  
เขตสุขภาพที่ ๑๐ ประจำปีงบประมาณ ๒๕๖๔

#### วัตถุประสงค์

๑. เพื่อพัฒนาศักยภาพและยกระดับ อสม. เป็น อสม. หมอประจำบ้าน ให้สามารถดูแลสุขภาพคนในชุมชนให้มีสุขภาพชีวิตที่ดี
๒. เพื่อให้ผู้ป่วยกลุ่มเป้าหมายที่ได้รับการดูแลจาก อสม. หมอประจำบ้าน มีคุณภาพชีวิตที่ดี

#### ขอบเขตของโครงการ/พื้นที่เป้าหมาย/กลุ่มเป้าหมาย

๑. ผู้รับผิดชอบงานสุขภาพภาคประชาชนระดับจังหวัด อำเภอ และระดับตำบลในพื้นที่เขตสุขภาพที่ ๑๐
๒. อสม. ระดับหมู่บ้านเป็น อสม. หมอประจำบ้าน หมู่บ้านละ ๑ คน ในพื้นที่เขตสุขภาพที่ ๑๐ รวม ๗,๓๕๖ คน (เป็นเป้าหมายใหม่ ไม่ซ้ำกับผู้ผ่านการอบรมปีงบประมาณ พ.ศ. ๒๕๖๓)
๓. ผู้ป่วยกลุ่มเป้าหมาย คือ ผู้ป่วยติดบ้าน ติดเตียง ผู้พิการ/ผู้ด้อยโอกาสที่มีภาวะพึ่งพิง โรคไตเรื้อรัง (CKD) โรคไม่ติดต่อ (NCD) ในพื้นที่เขตสุขภาพที่ ๑๐

#### ตัวชี้วัดความสำเร็จ :

๑. อสม. ที่ได้รับการพัฒนายกระดับ เป็น อสม. หมอประจำบ้าน (กลุ่มเป้าหมาย จำนวน ๗,๓๕๖ คน)
๒. ผู้ป่วยกลุ่มเป้าหมายที่ได้รับการดูแลสุขภาพจาก อสม. หมอประจำบ้าน มีคุณภาพชีวิตที่ดี

#### สรุปผลการดำเนินงานประเด็นด้านสุขภาพภาคประชาชนและพฤติกรรมสุขภาพ

กิจกรรมการพัฒนาศักยภาพ อสม. เป็น อสม. หมอประจำบ้าน (คนใหม่ ๑ คน /หมู่บ้าน) กลุ่มเป้าหมายจำนวน ๗,๓๕๖ คน ได้แก่

๑. อุบลราชธานี	จำนวน ๒,๗๐๕ คน
๒. ศรีสะเกษ	จำนวน ๒,๖๓๓ คน
๓. ยโสธร	จำนวน ๘๘๕ คน
๔. อำนาจเจริญ	จำนวน ๖๐๗ คน
๕. มุกดาหาร	จำนวน ๕๒๖ คน

การพัฒนาศักยภาพ อสม. เป็น อสม.หมอประจำบ้าน เขตสุขภาพที่ ๑๐ ประจำปีงบประมาณ พ.ศ ๒๕๖๔  
ดังนี้

จังหวัด	เป้าหมาย (คน)	งบประมาณ (บาท)	สถานที่ อบรม	ผลการอบรม				หมายเหตุ
				ดำเนินการ แล้ว (คน)	ร้อยละ	ผลการ อบรม (thaiphc)	ร้อยละ	
อุบลราชธานี	๒,๗๐๕	๖๔๙,๒๐๐	อุบลราชธานี	๒,๗๐๕	๑๐๐	๔๘๗	๑๘.๐๐	
ศรีสะเกษ	๒,๖๓๓	๖๓๑,๙๒๐	ศรีสะเกษ	๒,๖๓๓	๑๐๐	๒,๓๖๐	๘๙.๖๓	
ยโสธร	๘๘๕	๒๑๒,๔๐๐	ยโสธร	๘๘๕	๑๐๐	๕๗๙	๖๕.๔๒	
อำนาจเจริญ	๖๐๗	๑๔๕,๖๘๐	อำนาจเจริญ	๖๐๗	๑๐๐	๕๘๘	๙๖.๘๗	
มุกดาหาร	๕๒๖	๑๒๖,๒๔๐	มุกดาหาร	๕๒๖	๑๐๐	๕๗๔	๑๐๙.๑๓	
<b>รวม</b>	<b>๗,๓๕๖</b>	<b>๑,๗๖๕,๔๔๐</b>		<b>๗,๓๕๖</b>	<b>๑๐๐</b>	<b>๔,๕๘๘</b>	<b>๖๒.๓๗</b>	

ข้อมูล ณ วันที่ ๑๖ เมษายน ๒๕๖๔

กลุ่มงานสุขภาพภาคประชาชนและพฤติกรรมสุขภาพ ศูนย์สนับสนุนบริการสุขภาพที่ ๑๐ ได้ดำเนินการอบรมพัฒนาศักยภาพ อสม.เป็น อสม.หมอประจำบ้าน จังหวัดศรีสะเกษ จำนวน ๒,๖๓๓ คน, จังหวัดยโสธร จำนวน ๘๘๕ คน, จังหวัดอำนาจเจริญและจังหวัดมุกดาหาร จำนวน ๑,๑๓๓ คน และจังหวัดอุบลราชธานี จำนวน ๒,๗๐๕ คน รวมทั้งสิ้น จำนวน ๗,๓๕๖ คน

### ปัญหาและอุปสรรค

เป็นช่วงที่มีการระบาดของโรคติดเชื้อไวรัสโคโรนา ๒๐๑๙ จึงทำให้บางพื้นที่ไม่สามารถจัดอบรมได้ตามแผนที่กำหนด บางพื้นที่ มีการปรับแผนให้เข้ากับสถานการณ์ และทำให้การเบิกจ่ายงบประมาณไม่แน่นอนตามแผนที่ระบุ จึงต้องมีการขยายระยะเวลาออกไป

### ข้อเสนอแนะ

- ควรมีการทบทวนรูปแบบ และหลักสูตรโดยการบูรณาการเชื่อมโยงการทำงานร่วมกันของผู้มีส่วนเกี่ยวข้องในเขตสุขภาพ ทั้งเชิงนโยบายและปัญหาเชิงพื้นที่
- นำเทคโนโลยีมาใช้ในการประเมินผลเชิงคุณภาพในกลุ่ม อสม. เนื่องจากมีกลุ่มเป้าหมายจำนวนมาก ต้องใช้เวลานาน



## ภาพกิจกรรม

การเสริมสร้างศักยภาพ อสม.ในการจัดบริการสุขภาพในระดับปฐมภูมิ (อสม.หมอประจำบ้าน) เขตสุขภาพที่ ๑๐ ประจำปีงบประมาณ ๒๕๖๔



รายงานผลการดำเนินงาน ปีงบประมาณ พ.ศ. ๒๕๖๔ รอบ ๖ เดือน (ตุลาคม ๒๕๖๓ - มีนาคม ๒๕๖๔)

ศูนย์สนับสนุนบริการสุขภาพที่ ๑๐ กรมสนับสนุนบริการสุขภาพ

โครงการ : พัฒนาความเป็นเลิศและเสริมสร้างแรงจูงใจในการจัดการสุขภาพชุมชนของ อสม.  
ปีงบประมาณ พ.ศ.๒๕๖๔

คำเป้าหมาย : ประกวด อสม.ดีเด่น ระดับชาติ จำนวน ๖ สาขา

ศูนย์สนับสนุนบริการสุขภาพที่ ๑๐ ร่วมกับสำนักงานสาธารณสุขจังหวัดยโสธร จังหวัดอำนาจเจริญ และจังหวัดอุบลราชธานี ดำเนินการประกวด อสม.ดีเด่นระดับชาติ ทั้งหมด ๖ สาขา โดยเป็นตัวแทนระดับภาค ตะวันออกเฉียงเหนือ ณ ศูนย์สนับสนุนบริการสุขภาพที่ ๑๐ รายละเอียด ดังนี้

ว/ด/ป	เป้าหมาย	สาขา	จำนวน ผู้เข้าร่วม (คน)	สถานที่
๑๑/๐๒/๖๔	สำนักงานสาธารณสุขจังหวัดยโสธร	ป้องกันเฝ้าระวังและควบคุมโรคติดต่อ	๕๙	ศบส.๑๐
๑๕/๐๒/๖๔	สำนักงานสาธารณสุขจังหวัดยโสธร	การป้องกันและแก้ไขปัญหาเอตสีในชุมชน	๔๐	ศบส.๑๐
๑๕/๐๒/๖๔	สำนักงานสาธารณสุขจังหวัดอำนาจเจริญ	คุ้มครองผู้บริโภคด้านสุขภาพ	๔๐	ศบส.๑๐
๑๙/๐๒/๖๔	สำนักงานสาธารณสุขจังหวัดอำนาจเจริญ	สุขภาพจิตชุมชน	๔๒	ศบส.๑๐
๑๙/๐๒/๖๔	สำนักงานสาธารณสุขจังหวัดยโสธร	การส่งเสริมสุขภาพ	๔๒	ศบส.๑๐
๒๓/๐๒/๖๔	สำนักงานสาธารณสุขจังหวัดอุบลราชธานี	ทันตสุขภาพ	๖๐	ศบส.๑๐

ตามประกาศกระทรวงสาธารณสุข เรื่อง อาสาสมัครสาธารณสุขประจำหมู่บ้านดีเด่นระดับชาติ ประจำปีพุทธศักราช ๒๕๖๔ ประกาศ ณ วันที่ ๑๒ มีนาคม พ.ศ. ๒๕๖๔ ดังนี้

๑. สาขาการเฝ้าระวัง ป้องกันและควบคุมโรคติดต่อ  
ได้แก่ นายลำโตน ขุนพลกวาท จังหวัดตาก
๒. สาขาการส่งเสริมสุขภาพ  
ได้แก่ นางสาวสมจิตร สุขทอง จังหวัดระนอง
๓. สาขาสุขภาพจิตชุมชน  
ได้แก่ นางปัทมา ทรัพย์อบรม จังหวัดสุพรรณบุรี
๔. สาขาป้องกันและแก้ไขปัญหาเสพติดในชุมชน  
ได้แก่ นางสาวปิยานุช เฉิดฉิม จังหวัดสงขลา
๕. สาขาการบริการในศูนย์สาธารณสุขมูลฐาน (ศสมช.) และการสร้างหลักประกันสุขภาพ  
ได้แก่ นายสรวิทย์ สวรรยาสุวรรณ จังหวัดนครพนม

รายงานผลการดำเนินงาน ปีงบประมาณ พ.ศ. ๒๕๖๔ รอบ ๖ เดือน (ตุลาคม ๒๕๖๓ - มีนาคม ๒๕๖๔)

ศูนย์สนับสนุนบริการสุขภาพที่ ๑๐ กรมสนับสนุนบริการสุขภาพ

๖. สาขาการคุ้มครองผู้บริโภคด้านสุขภาพ  
ได้แก่ นางสาวเกี อีสโร จังหวัดสงขลา
๗. สาขาภูมิปัญญาท้องถิ่นด้านสุขภาพ  
ได้แก่ นายสถาปนิธย์ แต่งอ่อน จังหวัดนครสวรรค์
๘. สาขาการป้องกันและแก้ไขปัญหาเอตสีในชุมชน  
ได้แก่ นายบุญยั้ง ปิกตะหลก จังหวัดนครนายก
๙. สาขาการจัดการสุขภาพชุมชนและอนามัยสิ่งแวดล้อม  
ได้แก่ นายสมร สอนจันทร์ จังหวัดกาญจนบุรี
๑๐. สาขานมแม่ และอนามัยแม่และเด็ก  
ได้แก่ นางทัศนีย์วรรณ สรศักดิ์ จังหวัดสุโขทัย
- ๑๑. สาขาทันตสุขภาพ**  
ได้แก่ นางสาวยุพิน รัตนะคำ จังหวัดอุบลราชธานี
๑๒. สาขาป้องกันและควบคุมโรคไม่ติดต่อ  
ได้แก่ นางอารีย์ เชิญกลาง จังหวัดนครราชสีมา
๑๓. สาขาการจัดการสุขภาพชุมชนในพื้นที่พิเศษชายแดนภาคใต้  
ได้แก่ ๑) นางสาวมารีน๊ะ จาโรจน์หยงา จังหวัดสงขลา  
๒) นางช้อยตะห์ ปะเกีย จังหวัดปัตตานี  
๓) นางทัศนีย์ ศรีระนำ จังหวัดนราธิวาส  
๔) นางสาวสิมาเรีย มิมุณี จังหวัดยะลา
๑๔. สาขาการจัดการสุขภาพชุมชนในพื้นที่กรุงเทพมหานคร  
ได้แก่ นายสุชิน คุ้มมณี กรุงเทพมหานคร



## ภาพกิจกรรม

กิจกรรมพัฒนาความเป็นเลิศและเสริมสร้างแรงจูงใจในการจัดการสุขภาพชุมชนของ อสม.



รายงานผลการดำเนินงาน ปีงบประมาณ พ.ศ. ๒๕๖๔ รอบ ๖ เดือน (ตุลาคม ๒๕๖๓ - มีนาคม ๒๕๖๔)

ศูนย์สนับสนุนบริการสุขภาพที่ ๑๐ กรมสนับสนุนบริการสุขภาพ

โครงการ : นิเทศตรวจราชการ กรมสนับสนุนบริการสุขภาพ ประจำปีงบประมาณ พ.ศ.๒๕๖๔

คำเป้าหมาย : ตรวจราชการและนิเทศงาน กรณีปกติรอบที่ ๑ ปีงบประมาณ ๒๕๖๔ จำนวน ๕ จังหวัด  
ได้แก่

๑. จังหวัดอุบลราชธานี
๒. จังหวัดมุกดาหาร
๓. จังหวัดยโสธร
๔. จังหวัดอำนาจเจริญ
๕. จังหวัดศรีสะเกษ

#### ผลการดำเนินงาน

ว/ด/ป	กิจกรรม	จังหวัด	รอบ
๑๗-๑๙/๐๒/๖๔	ตรวจราชการและนิเทศงาน	อำนาจเจริญ	รอบที่ ๑
๒๓-๒๕/๐๒/๖๔	ตรวจราชการและนิเทศงาน	มุกดาหาร	รอบที่ ๑
๓-๕/๐๓/๖๔	ตรวจราชการและนิเทศงาน	ยโสธร	รอบที่ ๑
๑๐-๑๒/๐๓/๖๔	ตรวจราชการและนิเทศงาน	ศรีสะเกษ	รอบที่ ๑
๒๒-๒๔/๐๓/๖๔	ตรวจราชการและนิเทศงาน	อุบลราชธานี	รอบที่ ๑

๑. ตรวจราชการ และนิเทศงาน วิเคราะห์ข้อมูลตามแผนการตรวจราชการและนิเทศงานฯ รับฟัง  
บรรยายสรุป เรื่อง ปัญหาการดำเนินงานของจังหวัด และผลงานเด่นตามประเด็นการตรวจ  
ราชการ ดังนี้
  - ๑.๑ ระบบสุขภาพปฐมภูมิ : ประชาชนคนไทย มีหมอประจำตัว ๓ คน
  - ๑.๒ โครงการพระราชดำริ และโครงการเฉลิมพระเกียรติ : โครงการราชทัณฑ์ปันสุข  
ทำความดีเพื่อชาติ ศาสน กษัตริย์
  - ๑.๓ กัญชาทางการแพทย์และสมุนไพรเพื่อเศรษฐกิจ
๒. ตรวจเยี่ยม เรือนจำในพื้นที่ตรวจราชการ
๓. ฟังการบรรยายสรุป การขับเคลื่อนการดำเนินงานตามประเด็นการตรวจราชการ ในบริบทของ  
คปสอ.
๔. ฟังบรรยายสรุปการขับเคลื่อนการดำเนินงานตามประเด็นการตรวจราชการ ในบริบทของ ของ  
รพ.สต
๕. ประชุมสรุปผลตรวจราชการ

รายงานผลการดำเนินงาน ปีงบประมาณ พ.ศ. ๒๕๖๔ รอบ ๖ เดือน (ตุลาคม ๒๕๖๓ - มีนาคม ๒๕๖๔)

ศูนย์สนับสนุนบริการสุขภาพที่ ๑๐ กรมสนับสนุนบริการสุขภาพ



## ภาพกิจกรรม

ตรวจราชการและนิเทศงาน กรณีปกติรอบที่ ๑ ปีงบประมาณ ๒๕๖๔ จำนวน ๕ จังหวัด



รายงานผลการดำเนินงาน ปีงบประมาณ พ.ศ. ๒๕๖๔ รอบ ๖ เดือน (ตุลาคม ๒๕๖๓ - มีนาคม ๒๕๖๔)

ศูนย์สนับสนุนบริการสุขภาพที่ ๑๐ กรมสนับสนุนบริการสุขภาพ

โครงการ : การจัดหาวัสดุอุปกรณ์สนับสนุนการปฏิบัติงานของ อสม. ในการเฝ้าระวังโรคติดเชื้อไวรัสโคโรนา ๒๐๑๙ (COVID-๑๙) ในชุมชน (คส.๑๐)

คำเป้าหมาย (ร้อยละ/จำนวน) จัดส่ง วัสดุอุปกรณ์โควิดให้กับพื้นที่จังหวัดในเขตสุขภาพที่ ๑๐

๑. หน้ากากอนามัย (Surgical mask) ๘๖,๖๕๔ ก่อง
๒. เครื่องวัดอุณหภูมิแบบอินฟราเรด (พร้อมขาตั้ง) ๑,๒๒๖ เครื่อง
๓. แอลกอฮอล์ ๗๕% พร้อมขวดบรรจุ (๔๕๐ ml) ๑๑๐,๓๔๐ ขวด
๔. ปรอทวัดไข้แบบดิจิตอล ๘๖,๖๕๔ อัน

**สรุปผลการดำเนินงานจัดส่งวัสดุอุปกรณ์โควิดให้กับพื้นที่จังหวัดในเขตสุขภาพที่ ๑๐**

ผลการดำเนินงาน

➤ วันที่ ๖ พฤษภาคม ๒๕๖๔ ลงพื้นที่เพื่อมอบสิ่งสนับสนุนให้กับอาสาสมัครสาธารณสุขประจำหมู่บ้าน (อสม.) ในการป้องกันและเฝ้าระวังโรคติดเชื้อไวรัสโคโรนา ๒๐๑๙ (Covid-๑๙) ได้แก่ หน้ากากอนามัย จำนวน ๗,๒๔๙ ก่อง แอลกอฮอล์ล้างมือ จำนวน ๑๐,๐๘๐ ขวด เครื่องวัดอุณหภูมิอินฟราเรดพร้อมขาตั้ง จำนวน ๑๑๒ เครื่อง ณ อาคารโถงห้องประชุมดอกจัน สำนักงานสาธารณสุขจังหวัดอำนาจเจริญ รายละเอียดดังนี้

ลำดับ	จังหวัด	จำนวนอสม	จำนวนตำบล	หน้ากากอนามัย (Surgical mask)	เครื่องวัดอุณหภูมิแบบอินฟราเรด (พร้อมขาตั้ง)	แอลกอฮอล์ 75 % พร้อมขวดบรรจุ (450ml)
				อสม. 1คน:1 ก่อง	ตำบลละ : 2 เครื่อง	ตำบลละ : 180 ขวด
	<b>อำนาจเจริญ</b>	<b>7,249</b>	<b>56</b>	<b>7,249</b>	<b>112</b>	<b>10,080</b>
1	ชานุมาน	668	5	668	10	900
2	ปทุมราชวงศา	960	7	960	14	1,260
3	พนา	603	4	603	8	720
4	เมืองอำนาจเจริญ	2,386	19	2,386	38	3,420
5	ลืออำนาจ	859	7	859	14	1,260
6	เสนางคนิคม	770	6	770	12	1,080
7	หัวตะพาน	1,003	8	1,003	16	1,440

➤ วันที่ ๑๑ พฤษภาคม ๒๕๖๔ ส่งมอบสิ่งสนับสนุนให้กับอาสาสมัครสาธารณสุขประจำหมู่บ้าน (อสม.) ในการป้องกันและเฝ้าระวังโรคติดเชื้อไวรัสโคโรนา ๒๐๑๙ (Covid-๑๙) ได้แก่ หน้ากากอนามัย จำนวน ๓๔,๖๘๑ ก้อน แอลกอฮอล์ล้างมือ ๗๕ % พร้อมขวดบรรจุ จำนวน ๓๙,๔๒๐ ขวด เครื่องวัดอุณหภูมิอินฟราเรดพร้อมขาตั้ง จำนวน ๔๓๘ เครื่อง ณ อาคารศูนย์สนับสนุนบริการสุขภาพที่ ๑๐ จังหวัดอุบลราชธานี เพื่อส่งมอบให้ อสม. จังหวัดอุบลราชธานีในการสนับสนุนการปฏิบัติงานฯ ใน พื้นที่ รายละเอียดดังต่อไปนี้

ลำดับ	จังหวัด	จำนวน อสม	จำนวน ตำบล	1.หน้ากาก อนามัย (Surgical mask)	2.เครื่องวัด อุณหภูมิแบบ อินฟราเรด (พร้อมขาตั้ง)	3.แอลกอฮอล์ 75 % พร้อม ขวดบรรจุ (450ml)
				อสม. 1คน:1 ก้อน	ตำบลละ : 2 เครื่อง	ตำบลละ : 180 ขวด
	<b>อุบลราชธานี</b>	<b>34,681</b>	<b>219</b>	<b>34,681</b>	<b>438</b>	<b>39,420</b>
1	กุดข้าวปุ้น	777	5	777	10	900
2	เขมราฐ	1,432	9	1,432	18	1,620
3	เขื่องใน	2,323	18	2,323	36	3,240
4	โขงเจียม	683	5	683	10	900
5	ดอนมดแดง	482	4	482	8	720
6	เดชอุดม	3,401	16	3,401	32	2,880
7	ตระการพืชผล	2,151	23	2,151	46	4,140
8	ตาลชุม	588	6	588	12	1,080
9	ทุ่งศรีอุดม	561	5	561	10	900
10	นาจะหลวย	1,089	6	1,089	12	1,080
11	นาตาล	745	4	745	8	720
12	นาเยีย	504	3	504	6	540
13	น้ำขุ่น	719	4	719	8	720
14	น้ำยืน	1,289	7	1,289	14	1,260
15	บุญศรี	1,685	8	1,685	16	1,440
16	พิบูลมังสาหาร	2,738	14	2,738	28	2,520
17	โพธิ์ไทร	858	6	858	12	1,080
18	ม่วงสามสิบ	1,705	14	1,705	28	2,520
19	เมืองอุบลราชธานี	3,860	12	3,860	24	2,160
20	วารินชำราบ	2,802	16	2,802	32	2,880

รายงานผลการดำเนินงาน ปีงบประมาณ พ.ศ. ๒๕๖๔ รอบ ๖ เดือน (ตุลาคม ๒๕๖๓ - มีนาคม ๒๕๖๔)  
ศูนย์สนับสนุนบริการสุขภาพที่ ๑๐ กรมสนับสนุนบริการสุขภาพ



ลำดับ	จังหวัด	จำนวน อสม	จำนวน ตำบล	1.หน้ากาก อนามัย (Surgical mask)	2.เครื่องวัด อุณหภูมิแบบ อินฟราเรด (พร้อมขาตั้ง)	3.แอลกอฮอล์ 75 % พร้อม ขวดบรรจุ (450ml)
				อสม. 1คน:1 กล่อง	ตำบลละ : 2 เครื่อง	ตำบลละ : 180 ขวด
	<b>อุบลราชธานี</b>	<b>34,681</b>	<b>219</b>	<b>34,681</b>	<b>438</b>	<b>39,420</b>
21	ศรีเมืองใหม่	1,264	11	1,264	22	1,980
22	สว่างวีระวงศ์	572	4	572	8	720
23	สำโรง	1,001	9	1,001	18	1,620
24	สิรินธร	953	6	953	12	1,080
25	เหล่าเสือโก้ก	499	4	499	8	720

➤ วันที่ ๑๔ พฤษภาคม ๒๕๖๔ ส่งมอบสิ่งสนับสนุนให้กับอาสาสมัครสาธารณสุขประจำหมู่บ้าน (อสม.) ในการป้องกันและเฝ้าระวังโรคติดเชื้อไวรัสโคโรนา ๒๐๑๙ (Covid-๑๙) ได้แก่ หน้ากากอนามัย จำนวน ๖,๗๖๘ กล่อง แอลกอฮอล์ล้างมือ ๗๕ % พร้อมขวดบรรจุ จำนวน ๙,๕๔๐ ขวด เครื่องวัดอุณหภูมิอินฟราเรดพร้อมขาตั้ง จำนวน ๑๐๖ เครื่อง ณ อาคารสำนักงานสาธารณสุขจังหวัดมุกดาหาร ดังนี้

ลำดับ	จังหวัด	จำนวน อสม	จำนวน ตำบล	หน้ากากอนามัย (Surgical mask)	เครื่องวัดอุณหภูมิ แบบอินฟราเรด (พร้อมขาตั้ง)	แอลกอฮอล์ 75 % พร้อมขวดบรรจุ (450ml)
				อสม. 1คน:1 กล่อง	ตำบลละ : 2 เครื่อง	ตำบลละ : 180 ขวด
	<b>มุกดาหาร</b>	<b>6,768</b>	<b>53</b>	<b>6,768</b>	<b>106</b>	<b>9,540</b>
1	คำชะอี	1,005	9	1,005	18	1,620
2	ดงหลวง	639	6	639	12	1,080
3	ดอนตาล	911	7	911	14	1,260
4	นิคมคำสร้อย	844	7	844	14	1,260
5	เมืองมุกดาหาร	2,462	13	2,462	26	2,340
6	หนองสูง	477	6	477	12	1,080
7	หว้านใหญ่	430	5	430	10	900

รายงานผลการดำเนินงาน ปีงบประมาณ พ.ศ. ๒๕๖๔ รอบ ๖ เดือน (ตุลาคม ๒๕๖๓ - มีนาคม ๒๕๖๔)

ศูนย์สนับสนุนบริการสุขภาพที่ ๑๐ กรมสนับสนุนบริการสุขภาพ

➤ วันที่ ๑๗ พฤษภาคม ๒๕๖๔ ส่งมอบสิ่งสนับสนุนให้กับอาสาสมัครสาธารณสุขประจำหมู่บ้าน (อสม.) ในการป้องกันและเฝ้าระวังโรคติดเชื้อไวรัสโคโรนา ๒๐๑๙ (Covid-๑๙) ได้แก่ หน้ากากอนามัย จำนวน ๒๗,๒๐๙ ก้อน แอลกอฮอล์ล้างมือ ๗๕ % พร้อมขวดบรรจุ จำนวน ๓๗,๐๘๐ ขวด เครื่องวัดอุณหภูมิ อินฟราเรดพร้อมขาตั้ง จำนวน ๔๑๒ เครื่อง ณ อาคารโคมสำนักงานสาธารณสุขจังหวัดศรีสะเกษ ดังนี้

ลำดับ	จังหวัด	จำนวน อสม	จำนวน ตำบล	หน้ากากอนามัย (Surgical mask)	เครื่องวัดอุณหภูมิ แบบอินฟราเรด (พร้อมขาตั้ง)	แอลกอฮอล์ 75 % พร้อมขวดบรรจุ (450ml)
				อสม. 1 คน : 1ก้อน	ตำบลละ : 2 เครื่อง	ตำบลละ : 180 ขวด
	<b>ศรีสะเกษ</b>	<b>27,209</b>	<b>206</b>	<b>27,209</b>	<b>412</b>	<b>37,080</b>
1	กันทรลักษ์	3,547	20	3,547	40	3,600
2	กันทรารมย์	2,238	16	2,238	32	2,880
3	ขุขันธ์	2,545	22	2,545	44	3,960
4	ขุนหาญ	1,850	12	1,850	24	2,160
5	น้ำเกลี้ยง	662	6	662	12	1,080
6	โนนคูณ	813	5	813	10	900
7	บึงบูรพ์	265	2	265	4	360
8	เบญจลักษ์	718	5	718	10	900
9	ปรางค์กู่	1,700	10	1,700	20	1,800
10	พยุห์	712	5	712	10	900
11	โพธิ์ศรีสุวรรณ	478	5	478	10	900
12	ไพรบึง	935	6	935	12	1,080
13	ภูสิงห์	893	7	893	14	1,260
14	เมืองจันทร์	499	3	499	6	540
15	เมืองศรีสะเกษ	2,280	18	2,280	36	3,240
16	ยางชุมน้อย	812	7	812	14	1,260
17	ราชีไศล	1,264	13	1,264	26	2,340
18	วังหิน	986	8	986	16	1,440
19	ศรีรัตนะ	859	7	859	14	1,260
20	ศีลาลาด	435	4	435	8	720
21	ห้วยทับทัน	641	6	641	12	1,080
22	อุทุมพรพิสัย	2,077	19	2,077	38	3,420

รายงานผลการดำเนินงาน ปีงบประมาณ พ.ศ. ๒๕๖๔ รอบ ๖ เดือน (ตุลาคม ๒๕๖๓ - มีนาคม ๒๕๖๔)

ศูนย์สนับสนุนบริการสุขภาพที่ ๑๐ กรมสนับสนุนบริการสุขภาพ

➤ วันที่ ๑๘ พฤษภาคม ๒๕๖๔ ส่งมอบสิ่งสนับสนุนให้กับอาสาสมัครสาธารณสุขประจำหมู่บ้าน (อสม.) ในการป้องกันและเฝ้าระวังโรคติดเชื้อไวรัสโคโรนา ๒๐๑๙ (Covid-๑๙) ได้แก่ หน้ากากอนามัย จำนวน ๑๐,๗๔๗ ก้อน แอลกอฮอล์ล้างมือ ๗๕ % พร้อมขวดบรรจุ จำนวน ๑๔,๒๒๐ ขวด เครื่องวัดอุณหภูมิ อินฟราเรดพร้อมขาตั้ง จำนวน ๑๕๘ เครื่อง ณ อาคารลานจอดรถสำนักงานสาธารณสุขจังหวัดยโสธร ดังนี้

ลำดับ	จังหวัด	จำนวน อสม	จำนวน ตำบล	หน้ากาก อนามัย (Surgical mask)	เครื่องวัดอุณหภูมิ แบบอินฟราเรด (พร้อมขาตั้ง)	แอลกอฮอล์ 75 % พร้อมขวดบรรจุ (450ml)
				อสม. 1คน:1 กล่อง	ตำบลละ : 2 เครื่อง	ตำบลละ : 180 ขวด
	<b>ยโสธร</b>	<b>10,747</b>	<b>79</b>	<b>10,747</b>	<b>158</b>	<b>14,220</b>
1	กุดชุม	1,342	9	1,342	18	1,620
2	ค้อวัง	525	4	525	8	720
3	คำเขื่อนแก้ว	1,278	13	1,278	26	2,340
4	ทรายมูล	617	5	617	10	900
5	ไทยเจริญ	605	5	605	10	900
6	ป่าติ้ว	705	5	705	10	900
7	มหาชนะชัย	1,086	10	1,086	20	1,800
8	เมืองยโสธร	2,833	18	2,833	36	3,240
9	เลิงนกทา	1,756	10	1,756	20	1,800

รายงานผลการดำเนินงาน ปีงบประมาณ พ.ศ. ๒๕๖๔ รอบ ๖ เดือน (ตุลาคม ๒๕๖๓ - มีนาคม ๒๕๖๔)

ศูนย์สนับสนุนบริการสุขภาพที่ ๑๐ กรมสนับสนุนบริการสุขภาพ



➤ วันที่ ๑ มิถุนายน ๖๔ ส่งมอบสิ่งสนับสนุนให้กับอาสาสมัครสาธารณสุขประจำหมู่บ้าน (อสม.) ในการป้องกันและเฝ้าระวังโรคติดเชื้อไวรัสโคโรนา ๒๐๑๙ (Covid-๑๙) พรอทกั๊ดใช้แบบดิจิทัล ให้แก่จังหวัดอำนาจเจริญ จำนวน ๗,๒๔๙ อัน และจังหวัดมุกดาหาร จำนวน ๖,๗๖๘ อัน ดังนี้

ลำดับ	จังหวัด	จำนวน อสม	พรอทกั๊ดใช้
			อสม. ๑คน:๑ อัน
<b>อำนาจเจริญ</b>			
๑	ชานุมาน	๖๖๘	๖๖๘
๒	ปทุมราชวงศา	๙๖๐	๙๖๐
๓	พนา	๖๐๓	๖๐๓
๔	เมืองอำนาจเจริญ	๒,๓๘๖	๒,๓๘๖
๕	ลืออำนาจ	๘๕๙	๘๕๙
๖	เสนางคนิคม	๗๗๐	๗๗๐
๗	หัวตะพาน	๑,๐๐๓	๑,๐๐๓
	<b>รวม</b>	<b>๗,๒๔๙</b>	<b>๗,๒๔๙</b>

ลำดับ	จังหวัด	จำนวน อสม	พรอทกั๊ดใช้
			อสม. ๑คน:๑ อัน
<b>มุกดาหาร</b>			
๑	คำชะอี	๑,๐๐๕	๑,๐๐๕
๒	ดงหลวง	๖๓๙	๖๓๙
๓	ดอนตาล	๙๑๑	๙๑๑
๔	นิคมคำสร้อย	๘๔๔	๘๔๔
๕	เมืองมุกดาหาร	๒,๔๖๒	๒,๔๖๒
๖	หนองสูง	๔๗๗	๔๗๗
๗	หว้านใหญ่	๔๓๐	๔๓๐
	<b>รวม</b>	<b>๖,๗๖๘</b>	<b>๖,๗๖๘</b>

➤ วันที่ ๒ มิถุนายน ๖๔ ส่งมอบสิ่งสนับสนุนให้กับอาสาสมัครสาธารณสุขประจำหมู่บ้าน (อสม.) ในการป้องกันและเฝ้าระวังโรคติดเชื้อไวรัสโคโรนา ๒๐๑๙ (Covid-๑๙) พรอทกั๊ดใช้แบบดิจิทัล ให้แก่จังหวัดศรีสะเกษ จำนวน ๒๗,๒๐๙ อัน และจังหวัดยโสธร จำนวน ๑๐,๗๔๗ คน ดังนี้

ลำดับ	จังหวัด	จำนวน อสม	พรอทกั๊ดใช้
			อสม. ๑คน:๑ อัน
<b>ศรีสะเกษ</b>			
๑	กันทรลักษ์	๓,๕๔๗	๓,๕๔๗
๒	กันทรารมย์	๒,๒๓๘	๒,๒๓๘
๓	ขุขันธ์	๒,๕๔๕	๒,๕๔๕
๔	ขุนหาญ	๑,๘๕๐	๑,๘๕๐
๕	น้ำเกลี้ยง	๖๖๒	๖๖๒
๖	โนนคูณ	๘๑๓	๘๑๓
๗	บึงบูรพ์	๒๖๕	๒๖๕
๘	เบญจลักษ์	๗๑๘	๗๑๘
๙	ปรางค์กู่	๑,๗๐๐	๑,๗๐๐
๑๐	พยุห์	๗๑๒	๗๑๒
๑๑	โพธิ์ศรีสุวรรณ	๔๗๘	๔๗๘
๑๒	ไพรบึง	๙๓๕	๙๓๕
๑๓	ภูสิงห์	๘๙๓	๘๙๓
๑๔	เมืองจันทร์	๔๙๙	๔๙๙
๑๕	เมืองศรีสะเกษ	๒,๒๘๐	๒,๒๘๐
๑๖	ยางชุมน้อย	๘๑๒	๘๑๒
๑๗	ราชีไศล	๑,๒๖๔	๑,๒๖๔
๑๘	วังหิน	๙๘๖	๙๘๖
๑๙	ศรีรัตนะ	๘๕๙	๘๕๙
๒๐	ศีลาลาด	๔๓๕	๔๓๕
๒๑	ห้วยทับทัน	๖๔๑	๖๔๑
๒๒	อุทุมพรพิสัย	๒,๐๗๗	๒,๐๗๗
	<b>รวม</b>	<b>๒๗,๒๐๙</b>	<b>๒๗,๒๐๙</b>

ลำดับ	จังหวัด	จำนวน อสม	ปรอทวัดไข้
			อสม. ๑คน:๑ อื่น
<b>ยโสธร</b>			
1	กุดชุม	1,342	1,342
2	ค้อวัง	525	525
3	คำเขื่อนแก้ว	1,278	1,278
4	ทรายมูล	617	617
5	ไทยเจริญ	605	605
6	ป่าดิว	705	705
7	มหาชนะชัย	1,086	1,086
8	เมืองยโสธร	2,833	2,833
9	เลิงนกทา	1,756	1,756
<b>รวม</b>		<b>10,747</b>	<b>10,747</b>

➤ วันที่ ๙ มิถุนายน ๖๔ ส่งมอบสิ่งสนับสนุนให้กับอาสาสมัครสาธารณสุขประจำหมู่บ้าน (อสม.) ในการป้องกันและเฝ้าระวังโรคติดเชื้อไวรัสโคโรนา ๒๐๑๙ (Covid-๑๙) ปรอทวัดไข้แบบดิจิตอล ให้แก่ จังหวัดอุบลราชธานี จำนวน ๓๔,๖๘๑ อัน

ลำดับ	จังหวัด	จำนวน อสม	ปรอทวัดไข้	ลำดับ	จังหวัด	จำนวน อสม	ปรอทวัดไข้
			อสม.๑คน :๑ อื่น				อสม. ๑ คน :๑ อื่น
<b>อุบลราชธานี</b>			<b>อุบลราชธานี</b>				
1	กุดข้าวปุ้น	777	777	14	น้ำยืน	1,289	1,289
2	เขมราฐ	1,432	1,432	15	บุญทรีย	1,685	1,685
3	เขื่องใน	2,323	2,323	16	พิบูลมังสาหาร	2,738	2,738
4	โขงเจียม	683	683	17	โพธิ์ไทร	858	858
5	ดอนมดแดง	482	482	18	ม่วงสามสิบ	1,705	1,705
6	เดชอุดม	3,401	3,401	19	เมืองอุบลราชธานี	3,860	3,860
7	ตระการพืชผล	2,151	2,151	20	วารินชำราบ	2,802	2,802
8	ตาลชุม	588	588	21	ศรีเมืองใหม่	1,264	1,264
9	ทุ่งศรีอุดม	561	561	22	สว่างวีระวงศ์	572	572
10	นาจะหลวย	1,089	1,089	23	สำโรง	1,001	1,001
11	นาตาล	745	745	24	สิรินธร	953	953
12	นาเยีย	504	504	25	เหล่าเสือโก้ก	499	499
13	น้ำขุ่น	719	719		<b>รวม</b>	<b>34,681</b>	<b>34,681</b>

รายงานผลการดำเนินงาน ปีงบประมาณ พ.ศ. ๒๕๖๔ รอบ ๖ เดือน (ตุลาคม ๒๕๖๓ - มีนาคม ๒๕๖๔)

ศูนย์สนับสนุนบริการสุขภาพที่ ๑๐ กรมสนับสนุนบริการสุขภาพ

## ภาพกิจกรรม

การจัดหาวัสดุอุปกรณ์สนับสนุนการปฏิบัติงานของ อสม. ในการเฝ้าระวังโรคติดเชื้อไวรัสโคโรนา ๒๐๑๙ (COVID-19) ในชุมชน (ศบส.๑๐)



รายงานผลการดำเนินงาน ปีงบประมาณ พ.ศ. ๒๕๖๔ รอบ ๖ เดือน (ตุลาคม ๒๕๖๓ - มีนาคม ๒๕๖๔)

ศูนย์สนับสนุนบริการสุขภาพที่ ๑๐ กรมสนับสนุนบริการสุขภาพ



## ภาพกิจกรรม

การจัดหาวัสดุอุปกรณ์สนับสนุนการปฏิบัติงานของ อสม. ในการเฝ้าระวังโรคติดเชื้อไวรัสโคโรนา ๒๐๑๙ (COVID-1๙) ในชุมชน (ศบส.๑๐)



รายงานผลการดำเนินงาน ปีงบประมาณ พ.ศ. ๒๕๖๔ รอบ ๖ เดือน (ตุลาคม ๒๕๖๓ - มีนาคม ๒๕๖๔)

ศูนย์สนับสนุนบริการสุขภาพที่ ๑๐ กรมสนับสนุนบริการสุขภาพ

# ประเด็นด้านมาตรฐานวิศวกรรมการแพทย์

รายงานผลการดำเนินงาน ปีงบประมาณ พ.ศ. ๒๕๖๔ รอบ ๖ เดือน (ตุลาคม ๒๕๖๓ - มีนาคม ๒๕๖๔)

ศูนย์สนับสนุนบริการสุขภาพที่ ๑๐ กรมสนับสนุนบริการสุขภาพ



โครงการ : พัฒนา ยกระดับมาตรฐานระบบบริการสุขภาพ งานวิชาการด้านเครื่องมือแพทย์ และวิศวกรรม การแพทย์ครบวงจร ศูนย์สนับสนุนบริการสุขภาพที่ ๑๐ ประจำปีงบประมาณ พ.ศ. ๒๕๖๔

#### กิจกรรม :

- กิจกรรมที่ ๑ : ส่งเสริม เยี่ยมประเมินรับรองมาตรฐานระบบบริการสุขภาพ
- กิจกรรมที่ ๒ : ส่งเสริม สนับสนุน มาตรฐานระบบบริการสุขภาพด้านวิศวกรรมการแพทย์ การทดสอบ สอบเทียบ เครื่องมือแพทย์และตรวจสอบวิศวกรรมระบบสื่อสาร
- กิจกรรมที่ ๓ : พัฒนาสถานบริการสุขภาพด้านการจัดการศูนย์เครื่องมือแพทย์ในเขตสุขภาพที่ ๑๐
- กิจกรรมที่ ๔ : พัฒนาศูนย์ให้บริการวิชาการด้านเครื่องมือแพทย์การพัฒนาห้องปฏิบัติการสอบเทียบ เครื่องมือวัดทางการแพทย์ ศูนย์สนับสนุนบริการสุขภาพที่ ๑๐
- กิจกรรมที่ ๕ : ส่งเสริม พัฒนา ควบคุม กำกับ มาตรฐานสถานบริการสุขภาพด้านการตรวจสอบ วิศวกรรมความปลอดภัย ห้องแยกโรค ,Cohort Ward และงานทันตกรรม พื้นที่เขตสุขภาพที่ ๑๐ ประจำปีงบประมาณ พ.ศ. ๒๕๖๔
- กิจกรรมที่ ๖ : ส่งเสริม และพัฒนากระบวนการบำบัดน้ำเสีย สู่มาตรฐานกรมสนับสนุนบริการสุขภาพ พื้นที่เขตสุขภาพที่ ๑๐ ประจำปีงบประมาณ พ.ศ. ๒๕๖๔

#### คำเป้าหมาย

- ๑. ร้อยละสถานพยาบาลภาครัฐกลุ่มเป้าหมายได้รับการส่งเสริม สนับสนุน พัฒนา ตามเกณฑ์ มาตรฐานระบบบริการสุขภาพ ๙ ด้าน ร้อยละ ๑๐๐
- ๒. ร้อยละสถานพยาบาลภาครัฐ ผ่านเกณฑ์มาตรฐานระบบบริการสุขภาพระดับพื้นฐาน ๙ ด้าน ร้อย ละ ๘๐
- ๓. ร้อยละของเครื่องมือแพทย์ ที่มีความเสี่ยงสูง ๗ รายการ ที่ส่งมาขอรับบริการทดสอบ สอบเทียบ ได้รับการการสอบเทียบมาตรฐาน ร้อยละ ๑๐๐
- ๔. ร้อยละของเครื่องมือแพทย์ ชนิดอื่นๆ ที่ส่งมาขอรับบริการทดสอบ สอบเทียบได้รับการสอบเทียบ มาตรฐาน ร้อยละ ๖๐
- ๕. ร้อยละสถานพยาบาลภาครัฐกลุ่มเป้าหมายได้รับการตรวจสอบระบบวิศวกรรมความปลอดภัย ตามมาตรฐานที่กำหนด ร้อยละ ๑๐๐
- ๖. ร้อยละสถานพยาบาลภาครัฐกลุ่มเป้าหมายได้รับการตรวจสอบระบบสื่อสารมีความเพียงพอ พร้อมใช้ ร้อยละ ๑๐๐
- ๗. ร้อยละสถานพยาบาลภาครัฐกลุ่มเป้าหมายได้รับการตรวจสอบและประเมิน แก้วไข ระบบ วิศวกรรมสิ่งแวดล้อม จำนวน ๒๐ แห่ง
- ๘. จำนวนสถานพยาบาลภาครัฐกลุ่มเป้าหมายได้รับการส่งเสริม สนับสนุนการจัดการจัดการศูนย์ เครื่องมือแพทย์ในโรงพยาบาล จำนวน ๘ แห่ง
- ๙. ระดับความสำเร็จของการพัฒนาห้องปฏิบัติการสอบเทียบเครื่องมือวัดทางการแพทย์ ขั้นตอนการ ยื่นขอรับรอง ISO/ICE ๑๗๐๒๕

## การดำเนินงานประเด็นด้านมาตรฐานวิศวกรรมการแพทย์

กิจกรรมที่ ๑ : ส่งเสริม เยี่ยมประเมินรับรองมาตรฐานระบบบริการสุขภาพ

กลุ่มเป้าหมาย : เยี่ยมประเมินรับรองมาตรฐานระบบบริการสุขภาพแก่โรงพยาบาล ในเขตสุขภาพที่ ๑๐  
ปีงบประมาณ พ.ศ. ๒๕๖๔ จำนวน ๗๗ แห่ง ดังนี้

### จังหวัดอุบลราชธานี

๑. โรงพยาบาลส่งเสริมสุขภาพ ศูนย์อนามัยที่ ๑๐
๒. โรงพยาบาลพระศรีมหาโพธิ์
๓. โรงพยาบาลมะเร็ิงอุบลราชธานี
๔. โรงพยาบาลสิรินธร
๕. โรงพยาบาลนาเยีย
๖. โรงพยาบาลเหล่าเสือโก้ก
๗. โรงพยาบาลพิบูลมังสาหาร
๘. โรงพยาบาลนาจะหลวย
๙. โรงพยาบาลบุญทริก
๑๐. โรงพยาบาลโพธิ์ไทร
๑๑. โรงพยาบาลศรีเมืองใหม่
๑๒. โรงพยาบาลม่วงสามสิบ
๑๓. โรงพยาบาลเขมราฐ
๑๔. โรงพยาบาลกุดข้าวปุ้น
๑๕. โรงพยาบาลสำโรง
๑๖. โรงพยาบาลนาตาล
๑๗. โรงพยาบาลโขงเจียม
๑๘. โรงพยาบาลน้ำยืน
๑๙. โรงพยาบาลสรรพสิทธิประสงค์
๒๐. โรงพยาบาลสว่างวีระวงศ์
๒๑. โรงพยาบาล ๕๐ พรรษา มหาวชิราลงกรณ
๒๒. โรงพยาบาลทุ่งศรีอุดม
๒๓. โรงพยาบาลตาลสุม
๒๔. โรงพยาบาลดอนมดแดง
๒๕. โรงพยาบาลเขื่องใน
๒๖. โรงพยาบาลน้ำขุ่น
๒๗. โรงพยาบาลวารินชำราบ
๒๘. โรงพยาบาลตระการพืชผล
๒๙. โรงพยาบาลสมเด็จพระยุพราชเดชอุดม

รายงานผลการดำเนินงาน ปีงบประมาณ พ.ศ. ๒๕๖๔ รอบ ๖ เดือน (ตุลาคม ๒๕๖๓ - มีนาคม ๒๕๖๔)

ศูนย์สนับสนุนบริการสุขภาพที่ ๑๐ กรมสนับสนุนบริการสุขภาพ

๓๐. โรงพยาบาลกองบิน ๒๑
๓๑. โรงพยาบาลค่ายสรรพรสสิทธิประสงค์
๓๒. โรงพยาบาลมหาวิทยาลัยอุบลราชธานี

#### จังหวัดศรีสะเกษ

๑. โรงพยาบาลน้ำเกลี้ยง
๒. โรงพยาบาลไพรบึง
๓. โรงพยาบาลบึงบูรพ์
๔. โรงพยาบาลโนนคูณ
๕. โรงพยาบาลปรังค์กู่
๖. โรงพยาบาลขุนหาญ
๗. โรงพยาบาลวังหิน
๘. โรงพยาบาลยางชุมน้อย
๙. โรงพยาบาลภูสิงห์
๑๐. โรงพยาบาลเบญจลักษณ์เฉลิมพระเกียรติ ๘๐ พรรษา
๑๑. โรงพยาบาลเมืองจันทร์
๑๒. โรงพยาบาลศรีรัตนะ
๑๓. โรงพยาบาลห้วยทับทัน
๑๔. โรงพยาบาลโพธิ์ศรีสุวรรณ
๑๕. โรงพยาบาลขุขันธ์
๑๖. โรงพยาบาลพยุห์
๑๗. โรงพยาบาลศรีสะเกษ
๑๘. โรงพยาบาลกันทรลักษณ์
๑๙. โรงพยาบาลศีลาลาด
๒๐. โรงพยาบาลกันทรารมย์
๒๑. โรงพยาบาลอุทุมพรพิสัย
๒๒. โรงพยาบาลราชัไฮไล

#### จังหวัดอำนาจเจริญ

๑. โรงพยาบาลชานุมาน
๒. โรงพยาบาลพนา
๓. โรงพยาบาลหัวตะพาน
๔. โรงพยาบาลสิ้ออำนาจ
๕. โรงพยาบาลเสนางคนิคม
๖. โรงพยาบาลอำนาจเจริญ
๗. โรงพยาบาลปทุมราชวงศา

รายงานผลการดำเนินงาน ปีงบประมาณ พ.ศ. ๒๕๖๔ รอบ ๖ เดือน (ตุลาคม ๒๕๖๓ - มีนาคม ๒๕๖๔)

ศูนย์สนับสนุนบริการสุขภาพที่ ๑๐ กรมสนับสนุนบริการสุขภาพ

### จังหวัดยโสธร

๑. โรงพยาบาลป่าดู่
๒. โรงพยาบาลยโสธร
๓. โรงพยาบาลไทยเจริญ
๔. โรงพยาบาลมหาชนะชัย
๕. โรงพยาบาลสมเด็จพระยุพราชเลิงนกทา
๖. โรงพยาบาลทรายมูล
๗. โรงพยาบาลคำเขื่อนแก้ว
๘. โรงพยาบาลค้อวัง
๙. โรงพยาบาลกุดชุม

### จังหวัดมุกดาหาร

๑. โรงพยาบาลดงหลวง
๒. โรงพยาบาลคำชะอ
๓. โรงพยาบาลดอนตา
๔. โรงพยาบาลนิคมคำสร้อย
๕. โรงพยาบาลหนองสูง
๖. โรงพยาบาลมุกดาหาร
๗. โรงพยาบาลห้วยน้ำใหญ่

### ดำเนินการส่งเสริม เยี่ยมประเมินรับรองมาตรฐานระบบบริการสุขภาพ

ว/ด/ป	สถานพยาบาลเป้าหมาย	โรงพยาบาล ที่เข้าร่วม (แห่ง)	สถานที่
๒๔ /๐๓/ ๒๕๖๔	จังหวัดศรีสะเกษ	๒๒	ศูนย์สนับสนุนบริการสุขภาพที่ ๑๐ จ.อุบลราชธานี
๒๕ /๐๓/ ๒๕๖๔	จังหวัดอุบลราชธานี (รอบที่ ๑)	๑๕	ศูนย์สนับสนุนบริการสุขภาพที่ ๑๐ จ.อุบลราชธานี
๒๖ /๐๓/ ๒๕๖๔	จังหวัดอำนาจเจริญ	๗	สำนักงานสาธารณสุขจังหวัดอำนาจเจริญ
๓๑ /๐๓/ ๒๕๖๔	จังหวัดอุบลราชธานี (รอบที่ ๒)	๑๖	ศูนย์สนับสนุนบริการสุขภาพที่ ๑๐ จ.อุบลราชธานี
๒ /๐๔/ ๒๕๖๔	จังหวัดมุกดาหาร	๗	สำนักงานสาธารณสุขจังหวัดมุกดาหาร
๗ /๐๔/ ๒๕๖๔	จังหวัดจังหวัดยโสธร	๙	สำนักงานสาธารณสุขจังหวัดยโสธร

### ปัญหาและอุปสรรคในการดำเนินการส่งเสริม เยี่ยมประเมินรับรองมาตรฐานระบบบริการสุขภาพ

๑. เนื่องจากเกิดสถานการณ์โรคระบาดโรคติดเชื้อไวรัสโคโรนา ๒๐๑๙ (Covid-๑๙) จึงทำให้ไม่สามารถดำเนินการตามแผนงานมาตรฐานฯ ทั้ง ๙ ด้าน ตามแผนที่กำหนดไว้
๒. ระยะเวลากระชั้นชิดทำให้การเบิกจ่ายเงินไม่ทันเวลาที่กำหนด และผู้เข้าร่วมประชุมติดภารกิจเร่งด่วน ไม่สามารถเข้าร่วมกิจกรรมได้

รายงานผลการดำเนินงาน ปีงบประมาณ พ.ศ. ๒๕๖๔ รอบ ๖ เดือน (ตุลาคม ๒๕๖๓ - มีนาคม ๒๕๖๔)

ศูนย์สนับสนุนบริการสุขภาพที่ ๑๐ กรมสนับสนุนบริการสุขภาพ

**แผนการ “การติดตาม กำกับ และประเมินผลการดำเนินงานมาตรฐานระบบบริการสุขภาพ”**  
**สำหรับโรงพยาบาลนอกสังกัดสำนักงานปลัดกระทรวงสาธารณสุข เขตสุขภาพที่ ๑๐ ประจำปีงบประมาณ ๒๕๖๔**

ลำดับ	ว/ด/ป	จังหวัด	สถานพยาบาล	รายชื่อคณะกรรมการออกเยี่ยมประเมิน
๑	๑๗/๐๕/๖๔	อุบลราชธานี	โรงพยาบาลมะเร็ิงอุบลราชธานี	๑. นายประวิทย์ สืบศรี ๒. นายไพรวรรณ ังไชย ๓. นายทรงวุฒิ ชุมสวัสดิ์ ๔. นายสุติ ปัจฉาภาพ ๕. นางเพ็ญพิไล ชื้อสตัย ๖. นางสาวสาวีตรี มุณีรัตน์ ๗. นางสาวเจนจิรา รัตนะวัน ๘. นายสุพิศิษย์ ฤทธิชัยสงค์ ๙. นางสาวสรिता สายสุข ๑๐ นายราชชสาสน์ อินสิงห์
๒	๑๘/๐๕/๖๔	อุบลราชธานี	โรงพยาบาลกองบิน ๒๑	๑. นายประวิทย์ สืบศรี ๒. นายไพรวรรณ ังไชย ๓. นายทรงวุฒิ ชุมสวัสดิ์ ๔. นายสุติ ปัจฉาภาพ ๕. นางเพ็ญพิไล ชื้อสตัย ๖. นางสาวสาวีตรี มุณีรัตน์ ๗. นางสาวเจนจิรา รัตนะวัน ๘. นายสุพิศิษย์ ฤทธิชัยสงค์ ๙. นางสาวสรिता สายสุข ๑๐ นายราชชสาสน์ อินสิงห์

รายงานผลการดำเนินงาน ปีงบประมาณ พ.ศ. ๒๕๖๔ รอบ ๖ เดือน (ตุลาคม ๒๕๖๓ - มีนาคม ๒๕๖๔)  
 ศูนย์สนับสนุนบริการสุขภาพที่ ๑๐ กรมสนับสนุนบริการสุขภาพ



**แผนการ“การติดตาม กำกับ และประเมินผลการดำเนินงานมาตรฐานระบบบริการสุขภาพ”**  
**สำหรับโรงพยาบาลนอกสังกัดสำนักงานปลัดกระทรวงสาธารณสุข เขตสุขภาพที่ ๑๐ ประจำปีงบประมาณ ๒๕๖๔ (ต่อ)**

ลำดับ	ว/ด/ป	จังหวัด	สถานพยาบาล	รายชื่อคณะกรรมการออกเยี่ยมประเมิน
๓	๑๙/๐๕/๖๔	อุบลราชธานี	โรงพยาบาลค่ายสรรพสิทธิประสงค์	๑. นายประวิทย์ สืบศรี ๒. นายไพรวรรณ ชงไชย ๓. นายทรงวุฒิ ชุมสวัสดิ์ ๔. นายสุติ ปัจฉาภาพ ๕. นางเพ็ญพิไล ชื้อสัตย์ ๖. นางสาวสาวิตรี มุณีรัตน์ ๗. นางสาวเจนจิรา รัตนะวัน ๘. นายสุพิศิษย์ ฤทธิ์ชัยสงค์ ๙. นางสาวสรिता สายสุข ๑๐ นายราชชสาส์น อินสิงห์
๔	๒๔/๐๕/๖๔	อุบลราชธานี	โรงพยาบาลมหาวิทยาลัยอุบลราชธานี	๑. นายประวิทย์ สืบศรี ๒. นายไพรวรรณ ชงไชย ๓. นายทรงวุฒิ ชุมสวัสดิ์ ๔. นายสุติ ปัจฉาภาพ ๕. นางเพ็ญพิไล ชื้อสัตย์ ๖. นางสาวสาวิตรี มุณีรัตน์ ๗. นางสาวเจนจิรา รัตนะวัน ๘. นายสุพิศิษย์ ฤทธิ์ชัยสงค์ ๙. นายนิติพงษ์ อุบแก้ว ๑๐ นายราชชสาส์น อินสิงห์

รายงานผลการดำเนินงาน ปีงบประมาณ พ.ศ. ๒๕๖๔ รอบ ๖ เดือน (ตุลาคม ๒๕๖๓ - มีนาคม ๒๕๖๔)

ศูนย์สนับสนุนบริการสุขภาพที่ ๑๐ กรมสนับสนุนบริการสุขภาพ

แผนการ“การติดตาม กำกับ และประเมินผลการดำเนินงานมาตรฐานระบบบริการสุขภาพ”  
สำหรับโรงพยาบาลนอกสังกัดสำนักงานปลัดกระทรวงสาธารณสุข เขตสุขภาพที่ ๑๐ ประจำปีงบประมาณ ๒๕๖๔ (ต่อ)

ลำดับ	ว/ด/ป	จังหวัด	สถานพยาบาล	รายชื่อคณะกรรมการออกเยี่ยมประเมิน
๕	๒๕/๐๕/๖๔	อุบลราชธานี	โรงพยาบาลพระศรีมหาโพธิ์	๑. นายประวิทย์ สืบศรี ๒. นายไพรวรรณ งามไชย ๓. นายทรงวุฒิ ชุมสวัสดี้ ๔. นายสุติ ปัจฉาภาพ ๕. นางเพ็ญพิไล ชื้อสัตย์ ๖. นางสาวสาวิตรี มุณีรัตน์ ๗. นางสาวเจนจิรา รัตนะวัน ๘. นายสุพิศิษย์ ฤทธิ์ชัยสงค์ ๙. นายนิติพงษ์ อุบแก้ว ๑๐ นายราชชาสสัน อินสิงห์

## ภาพกิจกรรม

### กิจกรรมส่งเสริม เยี่ยมประเมินรับรองมาตรฐานระบบบริการสุขภาพ



รายงานผลการดำเนินงาน ปีงบประมาณ พ.ศ. ๒๕๖๔ รอบ ๖ เดือน (ตุลาคม ๒๕๖๓ - มีนาคม ๒๕๖๔)  
ศูนย์สนับสนุนบริการสุขภาพที่ ๑๐ กรมสนับสนุนบริการสุขภาพ

กิจกรรมที่ ๒ : ส่งเสริม สนับสนุน มาตรฐานระบบบริการสุขภาพด้านวิศวกรรมการแพทย์ การทดสอบ  
สอบเทียบ เครื่องมือแพทย์และตรวจสอบวิศวกรรมระบบสื่อสาร

#### ผลการดำเนินงาน

๑. ทดสอบ สอบเทียบเครื่องมือแพทย์ แล้วเสร็จ จำนวน ๓๘ โรงพยาบาล รวมทั้งสิ้น ๑๑,๒๗๙ เครื่อง  
(ข้อมูล ณ วันที่ ๓๑ มีนาคม ๒๕๖๔) ดังนี้

๑.๑ เครื่องมือแพทย์ที่มีความเสี่ยงสูง ๗ รายการ

๑.๑ รวมจำนวน ๔,๒๔๐ เครื่อง ดำเนินการโดย ศบส.๑๐ จำนวน ๔,๒๔๐ เครื่อง ดำเนินการโดย  
โรงพยาบาล จำนวน - เครื่อง ดำเนินการโดยเอกชน จำนวน - เครื่อง

๑.๒ เครื่องมือแพทย์ อื่นๆ รวมจำนวน ๔๓๑ เครื่อง ดำเนินการโดย ศบส.๑๐ จำนวน ๔๓๑ เครื่อง  
ดำเนินการโดยโรงพยาบาล จำนวน - เครื่อง

ดำเนินการโดยเอกชน จำนวน - เครื่อง

๒. ตรวจสอบวิศวกรรมระบบสื่อสารในโรงพยาบาล ๓๘ แห่ง

แผนและปริมาณงานเครื่องมือแพทย์ที่โรงพยาบาลขอรับบริการ ประจำปีงบประมาณ พ.ศ. ๒๕๖๔  
ศูนย์สนับสนุนบริการสุขภาพที่ ๑๐

ที่	ชื่อโรงพยาบาล	ประเภท	แผนการปฏิบัติงาน												วันที่ปฏิบัติงาน	จำนวนเครื่องมือแพทย์		หมายเหตุ	
			ต.ค.	พ.ย.	ธ.ค.	ม.ค.	ก.พ.	มี.ค.	เม.ย.	พ.ค.	มิ.ย.	ก.ค.	ส.ค.	ก.ย.		ทั้งหมด	๗ รายการ		
๑	รพ.สรรพสิทธิประสงค์	รพศ.		√												๒-๒๗/๑๒/๖๓	๑,๙๑๗	๑,๘๘๕	
๒	รพ.อำนาจเจริญ	รพ.ทั่วไป			√											๑๔-๑๖/๑๒/๖๓	๕๘	๔๗	
๓	รพ.เสนางคนิคม	รพ.ชุมชน			√											๑๗-๑๘/๑๒/๖๓	๑๗๔	๑๖	
๔	รพ.หัวานใหญ่	รพ.ชุมชน			√											๒๑-๒๓/๑๒/๖๓	๓๓๕	๓๑	
๕	รพ.มุกดาหาร	รพ.ทั่วไป			√											๑๔-๑๘/๑๒/๖๓	๓๙๕	๒๒๔	
๖	รพ.สมเด็จพระยุพราชเลิงนกทา	รพ.ชุมชน			√											๒๑-๒๓/๑๒/๖๓	๒๑๘	๘๐	
๗	รพ.กุดชุม	รพ.ชุมชน			√											๒๔-๒๕/๑๒/๖๓	๑๔๘	๑๙	
๘	รพ.๕๐ พรรษา มหาวิทยาลัยราชภัฏนครราชสีมา	รพ.ทั่วไป				√										๔-๘/๑/๖๔	๑๙๑	๓๕๘	
๙	รพ.ยโสธร	รพ.ทั่วไป				√										๑๑-๑๕/๑/๖๔	๓๐๐	๒๖๓	
๑๐	รพ.ทรายมูล	รพ.ชุมชน				√										๑๘-๑๙/๑/๖๔	๒๙๘	๒๒	
๑๑	รพ.คำเขื่อนแก้ว	รพ.ชุมชน				√										๒๐-๒๒/๑/๖๔	๒๘๐	๓๗	
๑๒	รพ.กุดข้าวปุ้น	รพ.ชุมชน				√										๒๘-๒๙/๑/๖๔	๓๒๒	๒๙	
๑๓	โรงพยาบาลหนองสูง	รพ.ชุมชน				√										๔-๖/๑/๖๔	๑๔๙	๒๔	
๑๔	โรงพยาบาลคำชะอี	รพ.ชุมชน				√										๗-๘/๑/๖๔	๒๙	๑๒	
๑๕	โรงพยาบาลเขมราฐ	รพ.ชุมชน				√										๑๘-๒๐/๑/๖๔	๒๙๕	๗๓	

รายงานผลการดำเนินงาน ปีงบประมาณ พ.ศ. ๒๕๖๔ รอบ ๖ เดือน (ตุลาคม ๒๕๖๓ - มีนาคม ๒๕๖๔)

ศูนย์สนับสนุนบริการสุขภาพที่ ๑๐ กรมสนับสนุนบริการสุขภาพ



แผนและปริมาณงานเครื่องมือแพทย์ที่โรงพยาบาลขอรับบริการ ประจำปีงบประมาณ พ.ศ. ๒๕๖๔  
ศูนย์สนับสนุนบริการสุขภาพที่ ๑๐ (ต่อ)

ที่	ชื่อโรงพยาบาล	ประเภท	แผนการปฏิบัติงาน													วันที่ปฏิบัติงาน	จำนวนเครื่องมือแพทย์		หมายเหตุ
			ต.ค.	พ.ย.	ธ.ค.	ม.ค.	ก.พ.	มี.ค.	เม.ย.	พ.ค.	มิ.ย.	ก.ค.	ส.ค.	ก.ย.	ทั้งหมด		๗ รายการ		
๑๖	รพ.ดอนตาล	รพ.ชุมชน				√										๒๕-๒๖/๑/๖๔	๒๒๙	๓๒	
๑๗	รพ.ชานุมาน	รพ.ชุมชน				√										๒๘-๒๙/๑/๖๔	๒๒๙	๓๒	
๑๘	รพ.ลืออำนาจ	รพ.ชุมชน					√									๘-๑๐/๒/๖๔	๑๙๔	๒๔	
๑๙	รพ.พนา	รพ.ชุมชน					√									๒๓-๒๔/๒/๖๔	๒๒๙	๒๓	
๒๐	รพ.สิรินธร	รพ.ชุมชน					√									๑๕-๑๗/๒/๖๔	๓๐๔	๓๓	
๒๑	รพ.โขงเจียม	รพ.ชุมชน					√									๑๘-๑๙/๒/๖๔	๒๔๙	๒๑	
๒๒	รพ.นาจะหลวย	รพ.ชุมชน					√									๘-๑๐/๒/๖๔	๒๕๒	๓๒	
๒๓	รพ.พิบูลมังสาหาร	รพ.ชุมชน					√									๑๕-๑๗/๒/๖๔	๒๐๒	๑๐๘	
๒๔	รพ.ศรีเมืองใหม่	รพ.ชุมชน					√									๑๘-๑๙/๒/๖๔	๑๓๐	๓๓	
๒๕	รพ.กันทรลักษณ์	รพ.ชุมชน							√							๒-๕/๒/๖๔	๗๑๘	๒๐๙	
๒๖	รพ.สมเด็จพระยุพราชเดชอุดม	รพ.ทั่วไป							√							๘-๑๐/๓/๖๔	๗๕๕	๒๑๐	
๒๗	รพ.ศีลาลาด	รพ.ชุมชน							√							๒-๓/๓/๖๔	๑๘๑	๑๕	
๒๘	รพ.นาตาล	รพ.ชุมชน							√							๔-๕/๓/๖๔	๑๑๑	๓๕	
๒๙	รพ.ทุ่งศรีอุดม	รพ.ชุมชน							√							๑๑-๑๒/๓/๖๔	๒๔๗		
๓๐	รพ.เขื่องใน	รพ.ชุมชน							√							๑๕-๑๗/๓/๖๔	๓๔๑	๖๑	
๓๑	รพ.สำโรง	รพ.ชุมชน							√							๑๘-๑๙/๓/๖๔	๑๔๓	๒๓	
๓๒	รพ.ปทุมราชวงศา	รพ.ชุมชน							√							๒๐-๒๑/๓/๖๔	๑๖๔	๓๒	
๓๓	รพ.โนนคูณ	รพ.ชุมชน							√							๒๒-๒๔/๓/๖๔	๓๓๒	๓๙	

รายงานผลการดำเนินงาน ปีงบประมาณ พ.ศ. ๒๕๖๔ รอบ ๖ เดือน (ตุลาคม ๒๕๖๓ - มีนาคม ๒๕๖๔)

ศูนย์สนับสนุนบริการสุขภาพที่ ๑๐ กรมสนับสนุนบริการสุขภาพ

แผนและปริมาณงานเครื่องมือแพทย์ที่โรงพยาบาลขอรับบริการ ประจำปีงบประมาณ พ.ศ. ๒๕๖๔  
ศูนย์สนับสนุนบริการสุขภาพที่ ๑๐ (ต่อ)

ที่	ชื่อโรงพยาบาล	ประเภท	แผนการปฏิบัติงาน													วันที่ปฏิบัติงาน	จำนวนเครื่องมือแพทย์		หมายเหตุ
			ต.ค.	พ.ย.	ธ.ค.	ม.ค.	ก.พ.	มี.ค.	เม.ย.	พ.ค.	มิ.ย.	ก.ค.	ส.ค.	ก.ย.	ทั้งหมด		๗ รายการ		
๓๔	รพ.ยางชุมน้อย	รพ.ชุมชน						√								๒๕-๒๖/๓/๖๔	๒๐๘	๒๖	
๓๕	รพ.ค้อวัง	รพ.ชุมชน						√								๘-๑๐/๓/๖๔	๒๘๑	๒๖	
๓๖	รพ.มหาชนะชัย	รพ.ชุมชน						√								๑๑-๑๒/๓/๖๔	๑๙๘	๒๘	
๓๗	รพ.โพธิ์ไทร	รพ.ชุมชน						√								๑๕-๑๗/๓/๖๔	๒๘๗	๕๑	
๓๘	รพ.ดอนมดแดง	รพ.ชุมชน						√								๑๘-๑๙/๓/๖๔	๑๘๖	๒๗	
๓๙	รพ.ห้วยทับทัน	รพ.ชุมชน			√											๙/๑๒/๑๙๖๓	๕๕		ร้องขอ
๔๐	รพ.วารินชำราบ	รพ.ชุมชน	√													๒๐/๑๐/๑๙๖๓	๑๑		ร้องขอ
๔๑	รพ.พิบูลมังสาหาร	รพ.ชุมชน					√									๑๕-๑๗/๒/๖๔	๔๕		ร้องขอ
๔๒	สสอ.เมืองอุบลราชธานี	สสอ.เมือง														๒๙/๓/ -๒/๔/๖๔	๒๙๔		ร้องขอ
๔๓	โรงพยาบาล ๕๐ พรรษาฯ	รพ.ทั่วไป				√										๑๐-๑๒/๓/๖๔	๒๔		ร้องขอ
๔๔	ภาคบริการโลหิตแห่งชาติที่ ๗					√										๙/๓/๖๔	๒		ร้องขอ

รายงานผลการดำเนินงาน ปีงบประมาณ พ.ศ. ๒๕๖๔ รอบ ๖ เดือน (ตุลาคม ๒๕๖๓ - มีนาคม ๒๕๖๔)  
ศูนย์สนับสนุนบริการสุขภาพที่ ๑๐ กรมสนับสนุนบริการสุขภาพ

## ภาพกิจกรรม

ส่งเสริม สนับสนุน มาตรฐานระบบบริการสุขภาพด้านวิศวกรรมการแพทย์ การทดสอบ สอบเทียบ เครื่องมือแพทย์และตรวจสอบวิศวกรรมระบบสื่อสาร



รายงานผลการดำเนินงาน ปีงบประมาณ พ.ศ. ๒๕๖๔ รอบ ๖ เดือน (ตุลาคม ๒๕๖๓ - มีนาคม ๒๕๖๔)  
ศูนย์สนับสนุนบริการสุขภาพที่ ๑๐ กรมสนับสนุนบริการสุขภาพ

### กิจกรรมที่ ๓ : พัฒนาสถานบริการสุขภาพด้านการจัดการศูนย์เครื่องมือแพทย์ในเขตสุขภาพที่ ๑๐

#### ผลการดำเนินงาน

๑. จัดทำโครงการ/แผนปฏิบัติการ /แจ้งแผนปฏิบัติการ ขั้นตอน วิธีการให้กับสถานพยาบาลภาครัฐ กลุ่มเป้าหมาย จำนวน ๘ แห่งทราบ
๒. ดำเนินการติดตามส่งเสริม สนับสนุน พัฒนาด้านการบริหารจัดการศูนย์เครื่องมือแพทย์ในสถานบริการสุขภาพภาครัฐ กลุ่มเป้าหมาย จำนวน ๘ แห่ง ได้แก่

ลำดับ	ว/ด/ป	ผลการดำเนินงาน
๑	๑๕/๐๒/๒๕๖๔	โรงพยาบาลสมเด็จพระยุพราชเลิงนกทา จังหวัดยโสธร
๒	๑๖/๐๒/๒๕๖๔	โรงพยาบาลอุทุมพรพิสัย จังหวัดศรีสะเกษ
๓	๑๖/๐๒/๒๕๖๔	โรงพยาบาลชุมชน จังหวัดศรีสะเกษ
๔	๑๗/๐๒/๒๕๖๔	โรงพยาบาลสมเด็จพระยุพราชเดชอุดม จังหวัดอุบลราชธานี
๕	๑๗/๐๒/๒๕๖๔	โรงพยาบาลกันทรลักษณ์ จังหวัดศรีสะเกษ
๖	๑๘/๐๒/๒๕๖๔	โรงพยาบาลวารินชำราบ จังหวัดอุบลราชธานี
๗	๑๘/๐๒/๒๕๖๔	โรงพยาบาลพิบูลมังสาหาร จังหวัดอุบลราชธานี
๘	๑๙/๐๒/๒๕๖๔	โรงพยาบาลตระการพืชผล จังหวัดอุบลราชธานี



## ภาพกิจกรรม

งานพัฒนาสถานบริการสุขภาพด้านการจัดการศูนย์เครื่องมือแพทย์ในเขตสุขภาพที่ ๑๐



รายงานผลการดำเนินงาน ปีงบประมาณ พ.ศ. ๒๕๖๔ รอบ ๖ เดือน (ตุลาคม ๒๕๖๓ - มีนาคม ๒๕๖๔)  
ศูนย์สนับสนุนบริการสุขภาพที่ ๑๐ กรมสนับสนุนบริการสุขภาพ



**กิจกรรมที่ ๔ : พัฒนาศูนย์ให้บริการวิชาการด้านเครื่องมือแพทย์การพัฒนาห้องปฏิบัติการสอบเทียบเครื่องมือวัดทางการแพทย์ ศูนย์สนับสนุนบริการสุขภาพที่ ๑๐**

**ระยะเวลาในการดำเนินงาน : ตุลาคม ๒๕๖๓ – กุมภาพันธ์ ๒๕๖๔**

๑. ส่งเจ้าหน้าที่เข้าร่วมอบรม การสอบเทียบ NIBP ณ มหาวิทยาลัยเทคโนโลยีสุรนารี จังหวัดนครราชสีมา ตามบันทึกข้อความที่ สธ ๐๗๒๕.๐๓/๓๖๙ วันที่ ๒ พฤศจิกายน ๒๕๖๔
๒. ส่งเจ้าหน้าที่เข้าร่วมอบรมหลักสูตรการติดตามระบบคุณภาพในห้องปฏิบัติการ Internal Audit ตามบันทึกข้อความที่ สธ ๐๗๒๕.๐๓/๗๖ ลงวันที่ ๙ กพ. ๖๔
๓. การอบรมเชิงปฏิบัติการหัวข้อเรื่อง “การสอบเทียบเครื่องอัลตราซาวด์กายภาพบำบัด” ภายใต้โครงการบ่มเพาะและให้การรับรองความสามารถทางวิชาการด้านมาตรวิทยาทางการแพทย์ โดยสถาบันมาตรวิทยาแห่งชาติ
๔. การอบรมเชิงปฏิบัติการหัวข้อเรื่อง “การสอบเทียบเครื่องควบคุมให้สารละลายทางหลอดเลือดดำ (Infusion pump)” ภายใต้โครงการบ่มเพาะและให้การรับรองความสามารถทางวิชาการด้านมาตรวิทยาทางการแพทย์ โดยสถาบันมาตรวิทยาแห่งชาติ
๕. ส่งเจ้าหน้าที่เข้าร่วมอบรมหลักสูตร “การประเมินค่าความไม่แน่นอนของการวัด รุ่น ๔” โดยสถาบันมาตรวิทยาแห่งชาติ
๖. การอบรมเชิงปฏิบัติการหัวข้อเรื่อง “การเปรียบเทียบผลการวัด” ภายใต้โครงการบ่มเพาะและให้การรับรองความสามารถทางวิชาการด้านมาตรวิทยาทางการแพทย์ โดยสถาบันมาตรวิทยาแห่งชาติ

## ภาพกิจกรรม

พัฒนาศูนย์ให้บริการวิชาการด้านเครื่องมือแพทย์การพัฒนาห้องปฏิบัติการสอบเทียบเครื่องมือวัดทางการแพทย์



รายงานผลการดำเนินงาน ปีงบประมาณ พ.ศ. ๒๕๖๔ รอบ ๖ เดือน (ตุลาคม ๒๕๖๓ - มีนาคม ๒๕๖๔)  
ศูนย์สนับสนุนบริการสุขภาพที่ ๑๐ กรมสนับสนุนบริการสุขภาพ

**กิจกรรมที่ ๕ : ส่งเสริม พัฒนา ควบคุม กำกับ มาตรฐานสถานบริการสุขภาพด้านการตรวจสอบวิศวกรรมความปลอดภัย ห้องแยกโรค, Cohort Ward และงานทันตกรรม พื้นที่เขตสุขภาพที่ ๑๐ ประจำปีงบประมาณ พ.ศ. ๒๕๖๔**

**ผลการดำเนินงาน**

ดำเนินการส่งเสริม พัฒนา ควบคุม กำกับ มาตรฐานสถานบริการสุขภาพด้านการตรวจสอบวิศวกรรมความปลอดภัย ห้องแยกโรค, Cohort Ward และงานทันตกรรม พื้นที่เขตสุขภาพที่ ๑๐ ประจำปีงบประมาณ พ.ศ. ๒๕๖๔ เป้าหมาย ๗๑ แห่ง ดำเนินการแล้ว ๒๔ แห่ง คงเหลือ ๔๗ แห่ง คิดเป็นร้อยละ ๓๓.๘๐ (ข้อมูล ณ วันที่ ๓๑ มีนาคม ๒๕๖๔) ดังนี้

ลำดับ	กิจกรรม	สถานที่
๑	กิจกรรมตรวจสอบห้องแยกโรค และ Cohort Ward	โรงพยาบาลสมเด็จพระยุพราชเดชอุดม
๒	กิจกรรมตรวจสอบวิศวกรรมความปลอดภัย	โรงพยาบาลดงหลวง จ.มุกดาหาร
๓	กิจกรรมตรวจสอบวิศวกรรมความปลอดภัย	โรงพยาบาลม่วงสามสิบ จ.อุบลราชธานี
๔	กิจกรรมตรวจสอบวิศวกรรมความปลอดภัย	โรงพยาบาลตระการพิพิธ จ.อุบลราชธานี
๕	กิจกรรมตรวจสอบวิศวกรรมความปลอดภัย	โรงพยาบาลห้วยใหญ่ จ.มุกดาหาร
๖	กิจกรรมตรวจสอบวิศวกรรมความปลอดภัย	โรงพยาบาลสมเด็จพระยุพราชเลิงนกทา จ.ยโสธร
๗	กิจกรรมตรวจสอบวิศวกรรมความปลอดภัย	โรงพยาบาลไทยเจริญ จ.ยโสธร
๘	กิจกรรมตรวจสอบวิศวกรรมความปลอดภัย	โรงพยาบาลค้อวัง จ.ยโสธร
๙	กิจกรรมตรวจสอบวิศวกรรมความปลอดภัย	โรงพยาบาลขามแก่น จ.อำนาจเจริญ
๑๐	กิจกรรมตรวจสอบวิศวกรรมความปลอดภัย	โรงพยาบาลเขมราฐ จ.อุบลราชธานี
๑๑	กิจกรรมตรวจสอบวิศวกรรมความปลอดภัย	โรงพยาบาลสนาม จ.อำนาจเจริญ
๑๒	กิจกรรมตรวจสอบวิศวกรรมความปลอดภัย	โรงพยาบาลมะเร็ิงอุบลราชธานี จ.อุบลราชธานี
๑๓	กิจกรรมตรวจสอบวิศวกรรมความปลอดภัย	โรงพยาบาลกันทรลักษณ์ จ.ศรีสะเกษ
๑๔	กิจกรรมตรวจสอบวิศวกรรมความปลอดภัย	โรงพยาบาลลืออำนาจ จ.อำนาจเจริญ
๑๕	กิจกรรมตรวจสอบวิศวกรรมความปลอดภัย	โรงพยาบาลเขมราฐ รอบที่ ๒ จ.อุบลราชธานี
๑๖	กิจกรรมตรวจสอบวิศวกรรมความปลอดภัย	โรงพยาบาลโนนคูณ จ.ศรีสะเกษ
๑๗	กิจกรรมตรวจสอบวิศวกรรมความปลอดภัย	โรงพยาบาลเชียงใน จ.อุบลราชธานี
๑๘	กิจกรรมตรวจสอบวิศวกรรมความปลอดภัย	โรงพยาบาลตระการพิพิธ จ.อุบลราชธานี
๑๙	กิจกรรมตรวจสอบวิศวกรรมความปลอดภัย	โรงพยาบาลสำโรง จ.อุบลราชธานี
๒๐	กิจกรรมตรวจสอบวิศวกรรมความปลอดภัย	โรงพยาบาลหนองสูงจ. มุกดาหาร
๒๑	กิจกรรมตรวจสอบวิศวกรรมความปลอดภัย	โรงพยาบาลกุดข้าวปุ้นจ.อุบลราชธานี
๒๒	กิจกรรมตรวจสอบวิศวกรรมความปลอดภัย	โรงพยาบาลม่วงสามสิบ จ.อุบลราชธานีรอบที่ ๒
๒๓	กิจกรรมตรวจสอบวิศวกรรมความปลอดภัย	โรงพยาบาลสรรพสิทธิประสงค์ จ.อุบลราชธานี รอบที่ ๒
๒๔	กิจกรรมตรวจสอบวิศวกรรมความปลอดภัย	โรงพยาบาลขามแก่น จ.อำนาจเจริญ รอบที่ ๒

รายงานผลการดำเนินงาน ปีงบประมาณ พ.ศ. ๒๕๖๔ รอบ ๖ เดือน (ตุลาคม ๒๕๖๓ - มีนาคม ๒๕๖๔)

ศูนย์สนับสนุนบริการสุขภาพที่ ๑๐ กรมสนับสนุนบริการสุขภาพ

## ภาพกิจกรรม

ส่งเสริม พัฒนา ควบคุม กำกับ มาตรฐานสถานบริการสุขภาพด้านการตรวจสอบวิศวกรรมความปลอดภัย ห้องแยกโรค, Cohort Ward และงานพันธุกรรม



รายงานผลการดำเนินงาน ปีงบประมาณ พ.ศ. ๒๕๖๔ รอบ ๖ เดือน (ตุลาคม ๒๕๖๓ - มีนาคม ๒๕๖๔)  
ศูนย์สนับสนุนบริการสุขภาพที่ ๑๐ กรมสนับสนุนบริการสุขภาพ



**กิจกรรมที่ ๖ : ส่งเสริม และพัฒนากระบวนการบำบัดน้ำเสีย สู่มาตรฐานกรมสนับสนุนบริการสุขภาพ  
พื้นที่เขตสุขภาพที่ ๑๐ ประจำปีงบประมาณ พ.ศ. ๒๕๖๔**

**ผลการดำเนินงาน**

กลุ่มวิชาการและมาตรฐานระบบบริการสุขภาพ ศูนย์สนับสนุนบริการสุขภาพที่ ๑๐ ลงพื้นที่  
ดำเนินการตามโครงการฯ เพื่อพัฒนาและแก้ไขปัญหากระบวนการบำบัดน้ำเสียในสถานพยาบาล และให้คำแนะนำ  
ทางวิชาการตลอดจนแนวทาง ขั้นตอน กระบวนการในการปรับปรุงแก้ไขระบบบำบัดน้ำเสีย เป้าหมาย จำนวน  
๒๐ แห่ง ดำเนินการแล้ว ๑๓ แห่ง คงเหลือ ๗ แห่ง คิดเป็น ๖๕ % ดังนี้

ลำดับ	กิจกรรม	สถานที่
๑	กิจกรรมตรวจสอบระบบวิศวกรรมสิ่งแวดล้อม	โรงพยาบาลเชียงใหม่ จ.อุบลราชธานี
๒	กิจกรรมตรวจสอบระบบวิศวกรรมสิ่งแวดล้อม	โรงพยาบาลชานุมาน จ.อำนาจเจริญ
๓	กิจกรรมตรวจสอบระบบวิศวกรรมสิ่งแวดล้อม	โรงพยาบาลเขมราฐ จ.อุบลราชธานี
๔	กิจกรรมตรวจสอบระบบวิศวกรรมสิ่งแวดล้อม	โรงพยาบาลนาคะหลวย จ.อุบลราชธานี
๕	กิจกรรมตรวจสอบระบบวิศวกรรมสิ่งแวดล้อม	โรงพยาบาลน้ำยืน จ.อุบลราชธานี
๖	กิจกรรมตรวจสอบระบบวิศวกรรมสิ่งแวดล้อม	โรงพยาบาลกันทรลักษณ์ จ.ศรีสะเกษ
๗	กิจกรรมตรวจสอบระบบวิศวกรรมสิ่งแวดล้อม	โรงพยาบาลอุทุมพรพิสัย จ.ศรีสะเกษ
๘	กิจกรรมตรวจสอบระบบวิศวกรรมสิ่งแวดล้อม	โรงพยาบาลนิคมคำสร้อย จ.มุกดาหาร
๙	กิจกรรมตรวจสอบระบบวิศวกรรมสิ่งแวดล้อม	โรงพยาบาลลืออำนาจ จ.อำนาจเจริญ
๑๐	กิจกรรมดำเนินการตามโครงการพัฒนาต้นแบบ สถานพยาบาลการจัดการน้ำเสีย	รพ.กันทรลักษณ์ จ.ศรีสะเกษ
๑๑	กิจกรรมดำเนินการตามโครงการพัฒนาต้นแบบ สถานพยาบาลการจัดการน้ำเสีย	รพ.พิบูลมังสาหาร จ.อุบลราชธานี
๑๒	ดำเนินการให้คำปรึกษา ข้อเสนอแนะ ระบบบำบัดน้ำเสีย	รพ.เด็กสรรพสิทธิประสงค์ จ.อุบลราชธานี
๑๓	ดำเนินการให้คำปรึกษา ข้อเสนอแนะ แนวทางการสำรวจ แนวท่อรวบรวมน้ำเสีย	โรงพยาบาลชานุมาน จ.อำนาจเจริญ

ดำเนินงานตามการร้องขอ จำนวน ๕ แห่ง ดังนี้

ลำดับ	โรงพยาบาล	จังหวัด
๑	โรงพยาบาลสนาม	อำนาจเจริญ
๒	โรงพยาบาลพรินทร์	อุบลราชธานี
๓	โรงพยาบาลเด็กสรรพสิทธิประสงค์	อุบลราชธานี
๔	โรงพยาบาลสนามบ้านยางน้อย	อุบลราชธานี
๕	โรงพยาบาลสนามอาคารพลศึกษาวิสมหมาย	ศรีสะเกษ

รายงานผลการดำเนินงาน ปีงบประมาณ พ.ศ. ๒๕๖๔ รอบ ๖ เดือน (ตุลาคม ๒๕๖๓ - มีนาคม ๒๕๖๔)

ศูนย์สนับสนุนบริการสุขภาพที่ ๑๐ กรมสนับสนุนบริการสุขภาพ



## ภาพกิจกรรม

### งานส่งเสริม และพัฒนากระบวนการบำบัดน้ำเสีย กลุ่มมาตรฐานกรมสนับสนุนบริการสุขภาพ



รายงานผลการดำเนินงาน ปีงบประมาณ พ.ศ. ๒๕๖๔ รอบ ๖ เดือน (ตุลาคม ๒๕๖๓ - มีนาคม ๒๕๖๔)  
ศูนย์สนับสนุนบริการสุขภาพที่ ๑๐ กรมสนับสนุนบริการสุขภาพ

# ประเด็นอื่นๆ

รายงานผลการดำเนินงาน ปีงบประมาณ พ.ศ. ๒๕๖๔ รอบ ๖ เดือน (ตุลาคม ๒๕๖๓ - มีนาคม ๒๕๖๔)  
ศูนย์สนับสนุนบริการสุขภาพที่ ๑๐ กรมสนับสนุนบริการสุขภาพ

โครงการ : การจัดหาวัสดุอุปกรณ์สนับสนุนการปฏิบัติงานของ อสม. ในการเฝ้าระวังโรคติดเชื้อไวรัสโคโรนา ๒๐๑๙ (COVID-๑๙) ในชุมชน (คปส.๑๐)

คำเป้าหมาย (ร้อยละ/จำนวน) จัดส่ง วัสดุอุปกรณ์โควิดให้กับพื้นที่จังหวัดในเขตสุขภาพที่ ๑๐

๑. หน้ากากอนามัย (Surgical mask) ๘๖,๖๕๔ ก้อน
๒. เครื่องวัดอุณหภูมิแบบอินฟราเรด (พร้อมขาตั้ง) ๑,๒๒๖ เครื่อง
๓. แอลกอฮอล์ ๗๕% พร้อมขวดบรรจุ (๔๕๐ ml) ๑๑๐,๓๔๐ ขวด
๔. ปรอทวดใช้แบบดีจिटอล ๘๖,๖๕๔ อัน

**สรุปผลการดำเนินงานจัดส่งวัสดุอุปกรณ์โควิดให้กับพื้นที่จังหวัดในเขตสุขภาพที่ ๑๐**

ผลการดำเนินงาน

➤ วันที่ ๖ พฤษภาคม ๒๕๖๔ ลงพื้นที่เพื่อมอบสิ่งสนับสนุนให้กับอาสาสมัครสาธารณสุขประจำหมู่บ้าน (อสม.) ในการป้องกันและเฝ้าระวังโรคติดเชื้อไวรัสโคโรนา ๒๐๑๙ (Covid-๑๙) ได้แก่ หน้ากากอนามัย จำนวน ๗,๒๔๙ ก้อน แอลกอฮอล์ล้างมือ จำนวน ๑๐,๐๘๐ ขวด เครื่องวัดอุณหภูมิอินฟราเรดพร้อมขาตั้ง จำนวน ๑๑๒ เครื่อง ณ อาคารโดมห้องประชุมดอกจาน สำนักงานสาธารณสุขจังหวัดอำนาจเจริญ รายละเอียดดังนี้

ลำดับ	จังหวัด	จำนวนอสม	จำนวนตำบล	หน้ากากอนามัย (Surgical mask)	เครื่องวัดอุณหภูมิแบบอินฟราเรด (พร้อมขาตั้ง)	แอลกอฮอล์ 75 % พร้อมขวดบรรจุ (450ml)
				อสม. 1คน:1 ก้อน	ตำบลละ : 2 เครื่อง	ตำบลละ : 180 ขวด
	<b>อำนาจเจริญ</b>	<b>7,249</b>	<b>56</b>	<b>7,249</b>	<b>112</b>	<b>10,080</b>
1	ชานุมาน	668	5	668	10	900
2	ปทุมราชวงศา	960	7	960	14	1,260
3	พนา	603	4	603	8	720
4	เมืองอำนาจเจริญ	2,386	19	2,386	38	3,420
5	ลืออำนาจ	859	7	859	14	1,260
6	เสนางคนิคม	770	6	770	12	1,080
7	หัวตะพาน	1,003	8	1,003	16	1,440

➤ วันที่ ๑๑ พฤษภาคม ๒๕๖๔ ส่งมอบสิ่งสนับสนุนให้กับอาสาสมัครสาธารณสุขประจำหมู่บ้าน (อสม.) ในการป้องกันและเฝ้าระวังโรคติดเชื้อไวรัสโคโรนา ๒๐๑๙ (Covid-๑๙) ได้แก่ หน้ากากอนามัย จำนวน ๓๔,๖๘๑ ก้อน แอลกอฮอล์ล้างมือ ๗๕ % พร้อมขวดบรรจุ จำนวน ๓๙,๔๒๐ ขวด เครื่องวัดอุณหภูมิ อินฟราเรดพร้อมขาตั้ง จำนวน ๔๓๘ เครื่อง ณ อาคารศูนย์สนับสนุนบริการสุขภาพที่ ๑๐ จังหวัดอุบลราชธานี เพื่อส่งมอบให้ อสม. จังหวัดอุบลราชธานีในการสนับสนุนการปฏิบัติงานฯ ใน พื้นที่ รายละเอียดดังต่อไปนี้

ลำดับ	จังหวัด	จำนวน อสม	จำนวน ตำบล	1.หน้ากาก อนามัย (Surgical mask)	2.เครื่องวัด อุณหภูมิแบบ อินฟราเรด (พร้อมขาตั้ง)	3.แอลกอฮอล์ 75 % พร้อม ขวดบรรจุ (450ml)
				อสม. 1คน:1 ก้อน	ตำบลละ : 2 เครื่อง	ตำบลละ : 180 ขวด
	<b>อุบลราชธานี</b>	<b>34,681</b>	<b>219</b>	<b>34,681</b>	<b>438</b>	<b>39,420</b>
1	กุดข้าวปุ้น	777	5	777	10	900
2	เขมราฐ	1,432	9	1,432	18	1,620
3	เขื่องใน	2,323	18	2,323	36	3,240
4	โขงเจียม	683	5	683	10	900
5	ดอนมดแดง	482	4	482	8	720
6	เดชอุดม	3,401	16	3,401	32	2,880
7	ตระการพืชผล	2,151	23	2,151	46	4,140
8	ตาลชุม	588	6	588	12	1,080
9	ทุ่งศรีอุดม	561	5	561	10	900
10	นาจะหลวย	1,089	6	1,089	12	1,080
11	นาตาล	745	4	745	8	720
12	นาเยีย	504	3	504	6	540
13	น้ำขุ่น	719	4	719	8	720
14	น้ำยืน	1,289	7	1,289	14	1,260
15	บุญศรี	1,685	8	1,685	16	1,440
16	พิบูลมังสาหาร	2,738	14	2,738	28	2,520
17	โพธิ์ไทร	858	6	858	12	1,080
18	ม่วงสามสิบ	1,705	14	1,705	28	2,520
19	เมืองอุบลราชธานี	3,860	12	3,860	24	2,160
20	วารินชำราบ	2,802	16	2,802	32	2,880

รายงานผลการดำเนินงาน ปีงบประมาณ พ.ศ. ๒๕๖๔ รอบ ๖ เดือน (ตุลาคม ๒๕๖๓ - มีนาคม ๒๕๖๔)  
ศูนย์สนับสนุนบริการสุขภาพที่ ๑๐ กรมสนับสนุนบริการสุขภาพ

ลำดับ	จังหวัด	จำนวน อสม	จำนวน ตำบล	1.หน้ากาก อนามัย (Surgical mask)	2.เครื่องวัด อุณหภูมิแบบ อินฟราเรด (พร้อมขาตั้ง)	3.แอลกอฮอล์ 75 % พร้อม ขวดบรรจุ (450ml)
				อสม. 1คน:1 กล่อง	ตำบลละ : 2 เครื่อง	ตำบลละ : 180 ขวด
	<b>อุบลราชธานี</b>	<b>34,681</b>	<b>219</b>	<b>34,681</b>	<b>438</b>	<b>39,420</b>
21	ศรีเมืองใหม่	1,264	11	1,264	22	1,980
22	สว่างวีระวงศ์	572	4	572	8	720
23	สำโรง	1,001	9	1,001	18	1,620
24	สิรินธร	953	6	953	12	1,080
25	เหล่าเสือโก้ก	499	4	499	8	720

➤ วันที่ ๑๔ พฤษภาคม ๒๕๖๔ ส่งมอบสิ่งสนับสนุนให้กับอาสาสมัครสาธารณสุขประจำหมู่บ้าน (อสม.) ในการป้องกันและเฝ้าระวังโรคติดเชื้อไวรัสโคโรนา ๒๐๑๙ (Covid-๑๙) ได้แก่ หน้ากากอนามัย จำนวน ๖,๗๖๘ กล่อง แอลกอฮอล์ล้างมือ ๗๕ % พร้อมขวดบรรจุ จำนวน ๙,๕๔๐ ขวด เครื่องวัดอุณหภูมิอินฟราเรดพร้อมขาตั้ง จำนวน ๑๐๖ เครื่อง ณ อาคารสำนักงานสาธารณสุขจังหวัดมุกดาหาร ดังนี้

ลำดับ	จังหวัด	จำนวน อสม	จำนวน ตำบล	หน้ากากอนามัย (Surgical mask)	เครื่องวัดอุณหภูมิ แบบอินฟราเรด (พร้อมขาตั้ง)	แอลกอฮอล์ 75 % พร้อมขวดบรรจุ (450ml)
				อสม. 1คน:1 กล่อง	ตำบลละ : 2 เครื่อง	ตำบลละ : 180 ขวด
	<b>มุกดาหาร</b>	<b>6,768</b>	<b>53</b>	<b>6,768</b>	<b>106</b>	<b>9,540</b>
1	คำชะอี	1,005	9	1,005	18	1,620
2	ดงหลวง	639	6	639	12	1,080
3	ดอนตาล	911	7	911	14	1,260
4	นิคมคำสร้อย	844	7	844	14	1,260
5	เมืองมุกดาหาร	2,462	13	2,462	26	2,340
6	หนองสูง	477	6	477	12	1,080
7	หว้านใหญ่	430	5	430	10	900

รายงานผลการดำเนินงาน ปีงบประมาณ พ.ศ. ๒๕๖๔ รอบ ๖ เดือน (ตุลาคม ๒๕๖๓ - มีนาคม ๒๕๖๔)

ศูนย์สนับสนุนบริการสุขภาพที่ ๑๐ กรมสนับสนุนบริการสุขภาพ



➤ วันที่ ๑๗ พฤษภาคม ๒๕๖๔ ส่งมอบสิ่งสนับสนุนให้กับอาสาสมัครสาธารณสุขประจำหมู่บ้าน (อสม.) ในการป้องกันและเฝ้าระวังโรคติดเชื้อไวรัสโคโรนา ๒๐๑๙ (Covid-๑๙) ได้แก่ หน้ากากอนามัย จำนวน ๒๗,๒๐๙ ก้อน แอลกอฮอล์ล้างมือ ๗๕ % พร้อมขวดบรรจุ จำนวน ๓๗,๐๘๐ ขวด เครื่องวัดอุณหภูมิ อินฟราเรดพร้อมขาตั้ง จำนวน ๔๑๒ เครื่อง ณ อาคารโคมสำนักงานสาธารณสุขจังหวัดศรีสะเกษ ดังนี้

ลำดับ	จังหวัด	จำนวน อสม	จำนวน ตำบล	หน้ากากอนามัย (Surgical mask)	เครื่องวัดอุณหภูมิ แบบอินฟราเรด (พร้อมขาตั้ง)	แอลกอฮอล์ 75 % พร้อมขวดบรรจุ (450ml)
				อสม. 1 คน : 1ก้อน	ตำบลละ : 2 เครื่อง	ตำบลละ : 180 ขวด
	<b>ศรีสะเกษ</b>	<b>27,209</b>	<b>206</b>	<b>27,209</b>	<b>412</b>	<b>37,080</b>
1	กันทรลักษณ์	3,547	20	3,547	40	3,600
2	กันทรารมย์	2,238	16	2,238	32	2,880
3	ขุขันธ์	2,545	22	2,545	44	3,960
4	ขุนหาญ	1,850	12	1,850	24	2,160
5	น้ำเกลี้ยง	662	6	662	12	1,080
6	โนนคูณ	813	5	813	10	900
7	บึงบูรพ์	265	2	265	4	360
8	เบญจลักษณ์	718	5	718	10	900
9	ปรางค์กู่	1,700	10	1,700	20	1,800
10	พยุห์	712	5	712	10	900
11	โพธิ์ศรีสุวรรณ	478	5	478	10	900
12	ไพรบึง	935	6	935	12	1,080
13	ภูสิงห์	893	7	893	14	1,260
14	เมืองจันทร์	499	3	499	6	540
15	เมืองศรีสะเกษ	2,280	18	2,280	36	3,240
16	ยางชุมน้อย	812	7	812	14	1,260
17	ราชีไศล	1,264	13	1,264	26	2,340
18	วังหิน	986	8	986	16	1,440
19	ศรีรัตนะ	859	7	859	14	1,260
20	ศีลาลาด	435	4	435	8	720
21	ห้วยทับทัน	641	6	641	12	1,080
22	อุทุมพรพิสัย	2,077	19	2,077	38	3,420

รายงานผลการดำเนินงาน ปีงบประมาณ พ.ศ. ๒๕๖๔ รอบ ๖ เดือน (ตุลาคม ๒๕๖๓ - มีนาคม ๒๕๖๔)

ศูนย์สนับสนุนบริการสุขภาพที่ ๑๐ กรมสนับสนุนบริการสุขภาพ

➤ วันที่ ๑๘ พฤษภาคม ๒๕๖๔ ส่งมอบสิ่งสนับสนุนให้กับอาสาสมัครสาธารณสุขประจำหมู่บ้าน (อสม.) ในการป้องกันและเฝ้าระวังโรคติดเชื้อไวรัสโคโรนา ๒๐๑๙ (Covid-๑๙) ได้แก่ หน้ากากอนามัย จำนวน ๑๐,๗๔๗ ก้อน แอลกอฮอล์ล้างมือ ๗๕ % พร้อมขวดบรรจุ จำนวน ๑๔,๒๒๐ ขวด เครื่องวัดอุณหภูมิ อินฟราเรดพร้อมขาตั้ง จำนวน ๑๕๘ เครื่อง ณ อาคารลานจอดรถสำนักงานสาธารณสุขจังหวัดยโสธร ดังนี้

ลำดับ	จังหวัด	จำนวน อสม	จำนวน ตำบล	หน้ากาก อนามัย (Surgical mask)	เครื่องวัดอุณหภูมิ แบบอินฟราเรด (พร้อมขาตั้ง)	แอลกอฮอล์ 75 % พร้อมขวดบรรจุ (450ml)
				อสม. 1คน:1 ก้อน	ตำบลละ : 2 เครื่อง	ตำบลละ : 180 ขวด
	<b>ยโสธร</b>	<b>10,747</b>	<b>79</b>	<b>10,747</b>	<b>158</b>	<b>14,220</b>
1	กุดชุม	1,342	9	1,342	18	1,620
2	ค้อวัง	525	4	525	8	720
3	คำเขื่อนแก้ว	1,278	13	1,278	26	2,340
4	ทรายมูล	617	5	617	10	900
5	ไทยเจริญ	605	5	605	10	900
6	ป่าติ้ว	705	5	705	10	900
7	มหาชนะชัย	1,086	10	1,086	20	1,800
8	เมืองยโสธร	2,833	18	2,833	36	3,240
9	เลิงนกทา	1,756	10	1,756	20	1,800

รายงานผลการดำเนินงาน ปีงบประมาณ พ.ศ. ๒๕๖๔ รอบ ๖ เดือน (ตุลาคม ๒๕๖๓ - มีนาคม ๒๕๖๔)

ศูนย์สนับสนุนบริการสุขภาพที่ ๑๐ กรมสนับสนุนบริการสุขภาพ

## ภาพกิจกรรม

การจัดหาวัสดุอุปกรณ์สนับสนุนการปฏิบัติงานของ อสม. ในการเฝ้าระวังโรคติดเชื้อไวรัสโคโรนา ๒๐๑๙ (COVID-19) ในชุมชน (ศบส.๑๐)



รายงานผลการดำเนินงาน ปีงบประมาณ พ.ศ. ๒๕๖๔ รอบ ๖ เดือน (ตุลาคม ๒๕๖๓ - มีนาคม ๒๕๖๔)

ศูนย์สนับสนุนบริการสุขภาพที่ ๑๐ กรมสนับสนุนบริการสุขภาพ



กรมสนับสนุนบริการสุขภาพ  
ศูนย์สนับสนุนบริการสุขภาพที่ 10

ศูนย์สนับสนุนบริการสุขภาพที่ ๑๐  
ถนนโรงเรียนอุบลปัญญานุกูล ตำบลขามใหญ่  
อำเภอเมือง จังหวัดอุบลราชธานี ๓๔๐๐๐  
โทรศัพท์ ๐๔๕-๒๕๑๗๔๙ โทรสาร ๐๔๕-๒๕๑๗๔๙